

МИНИСТЕРСТВО НАУКИ И ВЫСШЕГО ОБРАЗОВАНИЯ РОССИЙСКОЙ ФЕДЕРАЦИИ
Федеральное государственное бюджетное образовательное учреждение высшего
образования
«Вятский государственный университет»
(ВятГУ)

Колледж ВятГУ

УТВЕРЖДАЮ

Директор колледжа



Вахрушева Л.В.

31.08.2023 г.

**Методические рекомендации по выполнению и защите дипломной
работы студентами ВятГУ, обучающимися по образовательным
программам среднего профессионального образования**
44.02.01 Дошкольное образование, направленность Физическое развитие
44.02.02 Преподавание в начальных классах, направленность
Преподавание информатики в начальной школе

Киров, 2023

Методические рекомендации по выполнению дипломной работы разработаны в соответствии с федеральными государственными образовательными стандартами среднего профессионального образования по специальностям:

44.02.01 Дошкольное образование, направленность Физическое развитие

44.02.02 Преподавание в начальных классах, направленность Преподавание информатики в начальной школе

Составитель: Труфакина Т.В., методист колледжа ВятГУ

Методические рекомендации рассмотрены на заседании цикловой комиссии гуманитарных дисциплин 31.08.2023г.

© Вятский государственный университет (ВятГУ), 2023

© Труфакина Т.В., 2023

1. ОБЩИЕ ПОЛОЖЕНИЯ

1.1. Цели и задачи дипломной работы

В соответствии с федеральными государственными образовательными стандартами среднего профессионального образования подготовка и защита дипломной работы является обязательным завершающим этапом в подготовке специалистов среднего звена.

Целью выполнения дипломной работы является расширение, систематизация и закрепление теоретических знаний и практических навыков студентов, полученных при освоении основной профессиональной образовательной программы СПО.

Задачи, решаемые студентом при выполнении дипломной работы:

- 1) теоретическое обоснование и раскрытие сущности профессиональных категорий, явлений и проблем по разрабатываемой теме;
- 2) анализ собранного и обработанного материала;
- 3) разработка обоснованных выводов по состоянию объекта исследования, практических предложений и рекомендаций по повышению эффективности работы объекта.

2. ТРЕБОВАНИЯ К СТРУКТУРЕ И ОБЪЕМУ ДИПЛОМНОЙ РАБОТЫ

Дипломная работа может иметь опытно-практический характер или опытно-экспериментальный.

Дипломная работа должна включать следующие разделы:

1. Титульный лист;
2. Содержание;
3. Введение (примерный объем 2-5 стр.);
4. Основную часть (примерный объем 25-35 стр. машинописного текста для опытно-практических работ, 30 – 40 стр. машинописного текста для опытно-экспериментальных работ);
 1. Заключение (примерный объем 2-5 стр.);
 2. Список использованных источников;
 3. Приложение (я).

3. МЕТОДИЧЕСКИЕ РЕКОМЕНДАЦИИ К ВЫПОЛНЕНИЮ ОТДЕЛЬНЫХ РАЗДЕЛОВ РАБОТЫ

3.1. Структура дипломной работы опытно-практического характера включает следующие разделы: введение; основная часть (2 главы); заключение (выводы и предложения); список использованных источников; приложения. Объем дипломной работы не менее 30-50 страниц машинописного текста стандартного формата (14 шрифтом Times New Roman с полуторным интервалом между строк) без учета списка использованных источников и приложений.

Титульный лист является первой страницей и оформляется по строго определенному стандарту (Приложение А).

В содержании последовательно перечисляются заголовки всех глав и параграфов, пронумерованные согласно их размещению в работе. Содержание должно включать все заголовки, имеющиеся в работе, с обязательным указанием номеров страниц, с которых они начинаются. Заголовки оглавления должны точно повторять названия глав и параграфов в тексте работы. Сокращение или представление их в другой формулировке, последовательности или соподчиненности по сравнению с заголовками в тексте не допускаются. Названием раздела служит слово «**СОДЕРЖАНИЕ**», записанное в отдельной строке без кавычек и без точки.

Во введении отражаются: актуальность темы исследования, цель исследования, задачи исследования, объект исследования, предмет исследования, методы исследования, практическая значимость исследования.

Названием раздела является слово «**ВВЕДЕНИЕ**», написанное в отдельной строке без кавычек и без точки.

Под актуальностью темы исследования принято понимать степень его важности в определенный момент времени и в определенных условиях для решения конкретной проблемы.

Способы обоснования актуальности:

- по отдельным фактам выясняется состояние вопроса на практике;
- выявляются причины, порождающие результат;
- анализируются тенденции развития практики и ее нужды
- выявляются и обосновываются потребности развития практики и теории.

Далее переходят к формулировке цели проводимого исследования. *Цель* дипломной работы, как правило, определяется ее названием (темой) и состоит в исследовании частных вопросов в рамках уже апробированных концепций и методик.

Достижение цели возможно через решение ряда задач. Задачи, как правило, определяют структуру работы, т.к. являются основой для формулировки названия глав работы.

Перечень этих задач, с одной стороны, должен быть исчерпывающим, т.е. достаточным для достижения и, с другой стороны, не должен содержать лишние задачи, не имеющие отношения к поставленной цели. Они должны быть точными и краткими.

Задачи исследования формулируются в форме перечисления (изучить ..., исследовать..., проанализировать..., оценить..., охарактеризовать..., обосновать ..., определить ...).

Важным элементом введения является формулировка объекта и предмета исследования. *Объект* — это процесс или явление, порождающее проблемную ситуацию и избранное для изучения. *Предмет* — это то, что находится в границах объекта.

Объект - более широкое понятие, чем предмет.

Обязательным элементом введения дипломной работы является также указание на *методы исследования*, которые служат инструментом в добывании фактического материала, являясь необходимым условием достижения поставленной в такой работе цели.

В любом исследовании применяются и общенаучные, и специальные методы исследования. Общенаучные методы исследования делятся на три большие группы: методы эмпирического исследования (наблюдение, сравнение, измерение, эксперимент, мониторинг); методы теоретического исследования (восхождение от абстрактного к конкретному, исторический и логический методы, формализация, аксиоматический метод, системный метод); общелогические методы, используемые как на эмпирическом, так и на теоретическом уровне исследования (анализ, синтез, индукция, дедукция, аналогия). Кроме вышеназванных общенаучных методов исследования в методологии некоторых частных наук выделяются и специальные методы.

К специальным методам исследования относят:

- педагогический эксперимент;
- педагогическое наблюдение;
- тестирование;
- анализ литературных источников;
- анализ документальных материалов;
- анкетирование и др.

Основная часть работы. В главах основной части работы подробно рассматриваются методика и техника исследования и обобщаются результаты. Все материалы, не являющиеся существенно важными для понимания решения научной задачи, выносятся в приложения.

Рассмотрение темы работы можно начинать с ретроспективного анализа. Исторические особенности формирования и развития исследуемой проблемы только увеличивают и дополняют уровень работы.

Выполнение работы предполагает не переписывание учебников, а анализ научных положений, цитирование, приведение спорных определений, положений научной мысли.

Основная часть состоит из двух глав. Глава состоит из параграфов (не менее двух).

В *первой главе* представляются материалы исследования теоретических вопросов (обзор источников по теме работы), так как глубокое изучение теории служит основой правильного осмысления практических аспектов и формулирования обоснованных выводов и предложений. В данной главе необходимо указать не менее 1-2 ссылок на литературные источники на каждой странице.

Вторая глава (практическая часть) должна быть направлена на решение выбранной проблемы и состоять из проектирования педагогической деятельности, описания её реализации, оценки ее результативности. Практическая часть может включать в себя систему разработанных занятий, уроков, внеклассных форм работы, комплектов учебно-наглядных или

учебно-методических пособий, описание опыта практической работы (отдельного педагога, системы обучения, воспитания конкретного образовательного учреждения) и т.п. с обоснованием их разработки и методическими указаниями по их применению.

Главы заканчиваются выводами (ответ на поставленную во введении задачу). Результаты должны быть конкретными суждениями: о чем говорится и что утверждается.

Содержание глав основной части должно точно соответствовать теме работы и полностью ее раскрывать. Оно должно показывать, умение исследователя сжато, логично и аргументировано излагать собранный материал.

При изложении в дипломной работе спорных вопросов темы необходимо приводить мнение различных авторов. Наличие ссылок, пусть даже многочисленных, только подчеркивает научную добросовестность работы.

Законченные главы дипломной работы сдаются руководителю на проверку в определенные руководителем сроки. Проверенная глава должна быть доработана в соответствии с полученными от руководителя замечаниями.

Заключение (выводы и предложения) должно логично завершать проведенное исследование и синтезировать наиболее значимые итоги дипломной работы. Названием раздела является слово «**ЗАКЛЮЧЕНИЕ**», написанное в отдельной строке без кавычек и без точки.

В нём содержатся выводы и рекомендации относительно возможностей практического применения полученных результатов. Выводы и предложения оформляются в виде некоторого количества пронумерованных абзацев, располагаемых в последовательности изложения вопросов основной части работы. В них показывается, как достигнута цель и решены задачи, поставленные во введении, в сжатой, тезисной форме излагаются главные результаты исследования и фиксируются пути или конкретные мероприятия по совершенствованию изучаемых процессов. Не допускается делать выводы, отражающие какие-либо общие вопросы и не относящиеся непосредственно к объекту и предмету исследования.

Список использованных источников является составной частью дипломной работы и показывает степень изученности проблемы студентом. Названием раздела является словосочетание «**СПИСОК ИСПОЛЬЗОВАННЫХ ИСТОЧНИКОВ**» написанное в отдельной строке без кавычек, без точки и без двоеточия. Он должен включать перечень всех научных, периодических изданий (статьи из журналов и газет), законодательные и инструктивные материалы, статистические сборники и другие, отчетные и учетные документы, интернет-сайты, на которые студент ссылается в тексте работы (не менее 25).

В списке использованных источников расположение следующее: нормативные документы (по уровням регулирования), учебники и статьи в

алфавитном порядке, Интернет- источники. Нумерация сквозная без деления на виды источников. Нормативные источники излагаются в порядке уменьшения их силы. Недействующие нормативные акты указываются в конце раздела в порядке уменьшения давности их принятия.

Научная и иная литература распределяется в алфавитном порядке.

В список не могут быть включены источники, на которые не делалось ссылок по тексту!

Список использованных источников оформляется в соответствии с требованиями, изложенными в методических указаниях для оформления списка использованных источников.

Приложения помещаются после списка использованных источников. Они содержат дополнительные материалы, подтверждающие основные положения работы, отсутствие которых в основном тексте не нарушает логическую целостность дипломной работы. Кроме того, приложения содержат вспомогательный материал, который с целью сокращения объема дипломной работы не вошел в основную часть работы. В тексте работы необходимо делать соответствующие ссылки на приложения, а сами приложения располагаются в порядке появления ссылок на них.

В приложения могут входить статистические таблицы, схемы, диаграммы, графики, рисунки и т.д., которые могут служить наглядным материалом при защите дипломной работы. Кроме того, в приложения могут помещаться копии правоприменительных и иных документов, разработанные студентом рекомендации и др.

Объем приложений не регламентируется, что позволяет варьировать объемом основной части дипломной работы.

4. ТРЕБОВАНИЯ К ЭТАПАМ И СРОКАМ ВЫПОЛНЕНИЯ ДИПЛОМНОЙ РАБОТЫ

Процесс выполнения дипломной работы включает следующие этапы:

Этапы выполнения дипломной работы
Этап 1. Организационный (подготовительный), который включает в себя:
1. Изучение настоящих методических рекомендаций
2. Выбор темы дипломной работы и ее согласование с руководителем
3. Составление графика выполнения работы
Этап 2. Исследовательский
4. Определение цели и задач исследования.
5. Составление первоначальной структуры работы.
6. Подбор, изучение и анализ содержания источников по теме работы
7. Анализ и распределение собранного материала в соответствии со структурой дипломной работы.

8. Написание и оформление работы.
9. Представление дипломной работы целиком или по главам руководителю и выполнение его замечаний и рекомендаций.
Этап 3. Экспертный, а именно:
10. Представление окончательного варианта дипломной работы руководителю для написания отзыва.
11. Прохождение предварительной защиты дипломной работы для получения допуска к защите;
12. Получение рецензии на дипломную работу.
13. Подготовка текста выступления на защите, ответов на возможные вопросы.
14. Подготовка электронной презентации или раздаточного материала.
15. Защита дипломной работы

Выбор темы дипломной работы

Работа над дипломной работой начинается с выбора темы, к которому следует отнестись очень ответственно. Тематика работ предлагается ЦК. Она носит примерный характер. Студент, исходя из своих научных интересов, может, по согласованию с преподавателем, предложить собственную тему дипломной работы, которая должна соответствовать содержанию одного или нескольких профессиональных модулей по специальности, иметь практико-ориентированный характер, быть направлена на решение профессиональных задач, определенных ФГОС СПО. Выбор темы работы должен основываться на первичном изучении содержания проблемы. Только в этом случае он окажется осознанным, что является важной предпосылкой успешного написания работы.

Выбранная тема указывается студентом в заявлении (Приложение Б), которое подается им заведующему отделением специальности для согласования. В заявлении студент указывает желаемого руководителя дипломной работы, из списка сформированного председателем ЦК. Указанный руководитель ставит на заявлении свою подпись, что означает его согласие на руководство. При этом окончательное решение по утверждению руководителя дипломной работы и темы дипломной работы студента остается за заместителем директора колледжа ВятГУ по учебной работе.

По утвержденным темам руководители дипломных работ разрабатывают индивидуальные задания для каждого студента.

Задания на дипломную работу сопровождаются консультацией, в ходе которой разъясняются назначение и задачи, структура и объем работы, принципы разработки и оформления, примерное распределение времени на выполнение отдельных частей дипломной работы.

Общее руководство и контроль за ходом выполнения дипломных работ осуществляют заместитель директора по учебной работе, председатели цикловых комиссий в соответствии с должностными обязанностями.

Основными функциями руководителя дипломной работы являются:

- разработка задания на подготовку дипломной работы;
- разработка совместно с обучающимися плана дипломной работы;
- оказание помощи обучающемуся в разработке индивидуального графика работы на весь период выполнения дипломной работы;
- консультирование обучающегося по вопросам содержания и последовательности выполнения дипломной работы;
- оказание помощи обучающемуся в подборе необходимых источников;
- контроль хода выполнения дипломной работы в соответствии с установленным графиком в форме регулярного обсуждения руководителем и обучающимся хода работ;
- оказание помощи (консультирование обучающегося) в подготовке презентации и доклада для защиты дипломной работы;
- предоставление письменного отзыва на дипломную работу.

Составление плана дипломной работы

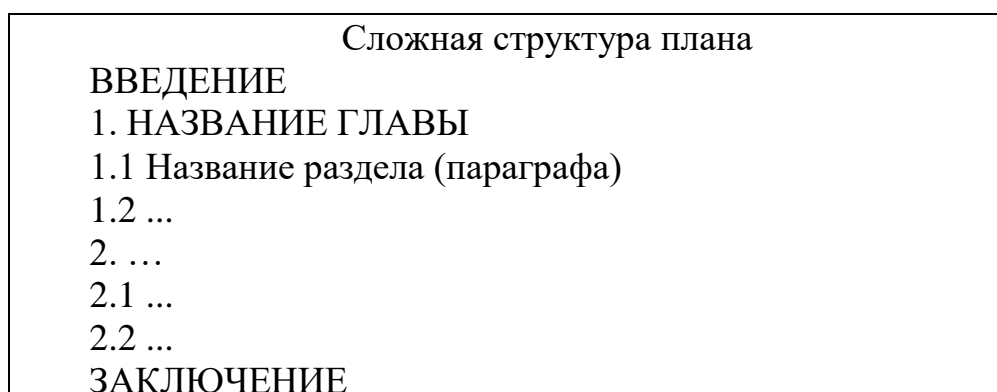
Успешное написание дипломной работы во многом зависит от правильной организации самостоятельной работы студента. Подготовка работы начинается сразу после утверждения темы. На основе задания студент самостоятельно составляет план (содержание) работы.

План дипломной работы представляет собой составленный в определенном порядке перечень глав и параграфов, которые будут представлены в работе. Правильно составленный план работы служит организующим началом в работе студента, помогает систематизировать материал, обеспечивать последовательность его изложения. План работы согласовывается с руководителем.

План дипломной работы должен отражать основную идею работы, раскрывать ее задачи и характер, с обязательным выделением наиболее актуальных вопросов темы.

При составлении плана дипломной работы необходимо учитывать общие требования к содержанию ее основных частей (введение, основная часть, заключение).

План основной части дипломной работы допускает только сложную (по главам) структуру (рисунок 1).



СПИСОК ИСПОЛЬЗОВАННЫХ ИСТОЧНИКОВ ПРИЛОЖЕНИЯ

Рисунок 1 - Сложная структура плана дипломной работы

Каждая глава должна состоять минимум из 2 параграфов (но не более 4-5). Параграфы внутри главы должны быть соизмеримы по объёму. Минимальный объём параграфа должен позволять сделать по нему обобщающие выводы. Параграф соотносится с главой как частное с общим.

В процессе написания работы план может корректироваться.

Исходя из согласованного плана, с целью наилучшей организации использования, отведенного на дипломную работу времени, студент составляет календарный график написания работы, с указанием сроков выполнения отдельных ее этапов.

В календарном графике, отражаются следующие этапы:

- утверждение задания на дипломную работу;
- составление предварительного, а затем окончательного плана работы;
- подбор и изучение источников по избранной теме;
- сбор и обработка практического материала;
- написание текста работы по отдельным разделам и передача их на проверку руководителю;
- окончательное оформление работы и представление ее зам. директора по учебной работе;
- подготовка тезисов выступления и презентации;
- получение отзыва руководителя дипломной работы;
- представление готовой дипломной работы рецензенту;
- срок сдачи студентом законченной дипломной работы и рецензией рецензента.

В приведенном перечне указаны укрупненные этапы работы – общие для всех студентов. В зависимости от содержания и направленности в раскрытии темы названные этапы работы могут быть детализированы с уточнением сроков их выполнения.

Подбор, изучение и анализ содержания источников по теме работы

Подбор источников должен осуществляться в соответствии с целями, отраженными в плане. При этом одинаково важно, как прислушиваться к советам руководителя, так и проявлять должную самостоятельность.

Подбор источников условно можно разделить на две составляющие: подбор литературы для написания работы и подбор фактического материала.

Подбор литературы следует начинать сразу же после выбора темы дипломной работы. При подборе литературы следует обращаться к предметно-тематическим каталогам и библиографическим справочникам

библиотеки университета и других научных библиотек, а также использовать систему электронных ресурсов.

Изучение литературы по выбранной теме нужно начинать с общих работ, чтобы получить представление об основных вопросах, к которым примыкает избранная тема, а затем уже вести поиск нового материала.

Студенту рекомендуется использовать источники всех видов, необходимых для раскрытия темы. Следует подбирать литературу, освещающую как общетеоретическую сторону проблемы, так и существующую практику. Необходимо обращаться к периодическим изданиям, выпущенным за последние 5 лет, в которых наиболее полно отражена современная практика, нерешенные вопросы и проблемы, показано все то новое и прогрессивное, что следует использовать при разработке основных вопросов избранной темы.

Для подбора литературы полезно воспользоваться библиографическими и реферативными изданиями. Необходимо просмотреть журналы, в которых даны указатели материалов, опубликованных в журнале за последний год.

Можно просмотреть постраничные ссылки на использованную литературу в монографиях, учебных пособиях и журнальных статьях. Нельзя упускать из вида сборники научных трудов вузов и научно-исследовательских учреждений, тезисы и материалы научно-практических конференций.

Ценную информацию, особенно при изучении спорных вопросов темы, студент может получить из рецензий на работы ученых и преподавателей. Наконец, некоторые учебники, учебные пособия, учебные программы, планы семинаров и практических занятий по дисциплине, к которой имеет отношение выбранная тема исследования, содержат списки нормативных актов, основной и дополнительной литературы.

При изучении литературы рекомендуется соблюдать следующую последовательность, позволяющую постепенно накапливать и углублять знания, идя от простого к сложному, а именно:

- начинать с литературы, раскрывающей в основных чертах сущность изучаемого вопроса с тем, чтобы получить общее представление об основных теоретических проблемах темы (учебники и учебные пособия);
- сделать выборку научных статей из журналов;
- изучить монографические работы по теме (в соответствии с рекомендациями руководителя).

Следует особо подчеркнуть, что наибольшую ценность представляют научные, а не учебные источники.

В процессе подбора и изучения литературы студент должен вести записи прочитанного, которые, могут быть сделаны в виде выписок или конспектов. Выписки из текста делают обычно дословно, в виде цитаты. При этом выбирают наиболее важные, весомые высказывания, основные идеи, которые необходимо процитировать в работе. После каждой цитаты, взятой

из какого-либо научного источника, необходимо давать ссылки на автора и указывать его название. При конспектировании следует записывать выходные (библиографические) данные изучаемой работы: автор, название место и год издания, издательство, количество страниц в книге и номер той страницы, материалы которой цитируются.

В процессе работы над темой список источников уточняется и дополняется.

Написание текста работы

Перед тем, как перейти к написанию текста, следует досконально продумать логику изложения, систему аргументов для доказательства главной мысли. Этот этап заканчивается формулировкой основных тезисов.

Здесь необходимо помнить ряд важных моментов.

Не следует допускать дословного копирования, переписывания прочитанной литературы. Изложение должно вестись самостоятельно, своими словами и свидетельствовать тому, что автор разобрался в существе рассматриваемых вопросов, имеет свою точку зрения и умеет ее изложить так, чтобы было понятно другим. Это не исключает возможности цитирования, каждая цитата должна соответствующим образом оформляться.

Ситуации, почти всегда требующие цитирования:

- когда вы используете цитаты;
- при перефразировании идей;
- в случае использования идеи, уже ранее высказанной;
- когда вы упоминаете чужую работу;
- когда какая-либо работа оказала существенное влияние на формирование ваших собственных идей.

Очень серьезное внимание при написании дипломной работы должно быть уделено ее языку и стилю, которые свидетельствуют об общем уровне профессиональной культуры автора. Изложение должно вестись грамотным языком, без стилистических и логических ошибок.

Основные требования к языку изложения дипломной работы (Приложение Е):

1. Использование специальных функционально-синтаксических средств связи, указывающих на последовательность развития мысли (прежде всего, затем, во-первых, впоследствии и пр.), причинно-следственные отношения (благодаря чему, следовательно, поэтому, по причине того, что, вследствие чего и пр.), на переход от одной мысли к другой (перейдем к ..., следует отметить, итак, в итоге, в заключение следует отметить... и пр.), на объект или предмет (данный, этот, следующий, указанный, отмеченный и пр.).

2. Нежелательность или в некоторых случаях недопустимость использования языковых средств, выражающих субъективную оценку студентом научных фактов. Например, не принято употреблять прилагательные или наречия в форме сравнительной степени, образованные с помощью приставки «по» (эта работа поинтереснее..., эта монография лучше... и

т.д.), а также существительные с уменьшительно-ласкательными и увеличительными суффиксами («-еньк-», «-оньк-», «-ущ/ющ-», «-енн-»).

3. Недопустимо использование указательных местоимений (этот, тот, такой), без опоры на предшествующий контекст или в самом начале текста без конкретизации этих местоимений. Неопределенные местоимения (кто-то, кое-кто, кто-либо и пр.) следует использовать в научной речи очень осторожно. Предпочтение следует отдавать более определенному обозначению лиц (В.А. Иванов, автор статьи, исследователь и пр.).

4. Использование специальных вводных слов или словосочетаний (по сообщению..., согласно мнению..., по данным... и пр.), указывающих на источник данных и обеспечивающих объективность изложения материала.

5. Использование специальных терминов, позволяющих в краткой форме давать развернутые характеристики установленных фактов, понятий, явлений, процессов.

6. Текст излагается от первого лица во множественном лице (*мы, наши*).

7. Отдельные структурные элементы работы должны заканчиваться краткими выводами (*таким образом, ...*).

Соблюдение этих правил позволяет избежать ряда наиболее часто совершаемых студентами ошибок при изложении материала дипломной работы.

Сноски, ссылки на различные источники, примечания оформляются в соответствии с существующими правилами (правила оформления помещены ниже).

5. ТРЕБОВАНИЯ К ОФОРМЛЕНИЮ ДИПЛОМНОЙ РАБОТЫ

При техническом оформлении дипломной работы необходимо руководствоваться главным образом следующими действующими ГОСТами:

ГОСТ 7.1 – 2003. Система стандартов по информации, библиотечному и издательскому делу. Библиографическая запись, библиографическое описание. Общие требования и правила составления [Текст]. – Введ. 2004-07-01. – М.: Госстандарт России: Изд-во стандартов, 2004.

ГОСТ 7.32 – 2001. Отчет о научно-исследовательской работе [Текст] – Введ. 2002-07-01. – М.: Госстандарт России: Изд-во стандартов, 2002.

ГОСТ 2.105 – 95. Единая система конструкторской документации. Общие требования к текстовым документам [Текст] – Введ. 1996-07-01. – М.: Госстандарт России: Изд-во стандартов, 1996/

Исходя из вышеперечисленных ГОСТов ЦК разработаны общие требованиями по оформлению дипломной работы.

Страницы текста должны соответствовать формату А 4 (210×297 мм).

Текст работы должен быть выполнен машинописным способом через полтора интервала. Шрифт Times New Roman размером 14, межстрочный интервал 1,5, цвет черный. Размер полей вокруг текста: левое – 30 мм; верхнее, нижнее – 20 мм; правое – 10 мм.

При выполнении необходимо соблюдать равномерную плотность, контрастность и четкость изображения по всей работе. В ней должны быть четкие, не расплывшиеся линии, буквы, цифры и знаки.

Все ошибки и опечатки должны быть исправлены.

Структурные элементы (ВВЕДЕНИЕ, НАЗВАНИЕ ГЛАВ, ЗАКЛЮЧЕНИЕ, СПИСОК ИСПОЛЬЗОВАННЫХ ИСТОЧНИКОВ, ПРИЛОЖЕНИЯ):

– пишутся с нулевого абзацного отступа заглавными буквами по центру страницы, выделяются полужирным начертанием;

– начинаются с новой страницы;

– в названии главы само слово «ГЛАВА» не указывается (начинается с цифры).

Разделы (параграфы):

– пишутся с абзацного отступа строчными буквами, выравниваются по ширине страницы, выделяются полужирным начертанием;

– в названии раздела после указания номера знак точки не ставится;

– название главы, раздела и текста отделяются между собой одной пустой строкой;

– в конце любого заголовка знак точки не ставится.

Оформление содержания: включает в себя ВВЕДЕНИЕ, заголовки всех глав, разделов, ЗАКЛЮЧЕНИЕ, СПИСОК ИСПОЛЬЗОВАННЫХ ИСТОЧНИКОВ, ПРИЛОЖЕНИЯ с указанием страниц начала каждой части. Оформляется Автособираемым оглавлением с автоматическим указанием номеров страниц.

Дипломная работа переплетается.

Каждая новая глава начинается с новой страницы (по центру страницы); это же правило относится к другим основным структурным частям работы (введению, заключению, списку использованных источников, приложениям и т. д.).

Главы и параграфы следует нумеровать арабскими цифрами с точкой, параграфы записываются с абзацного отступа (например, 1., 2., 3. и т.д.).

Главы должны иметь порядковую нумерацию в пределах всего текста основной части работы, за исключением приложений.

Главы, параграфы основной части работы должны иметь заголовки, четко и кратко отражающие их содержание. Если заголовок состоит из двух предложений, их разделяют точкой. Переносы слов в заголовках не допускаются.

Расстояние между заголовками структурных элементов работы и глав основной части и текстом должно быть не менее 3, 4 интервалов (т.е. следует пропустить одну строку).

Страницы работы следует нумеровать арабскими цифрами, соблюдая сквозную нумерацию по всему тексту. Номер страницы проставляют в центре нижней части листа без точки в конце.

Титульный лист включают в общую нумерацию страниц работы, но

номер страницы на нем не проставляют.

Иллюстрации (чертежи, графики, схемы, диаграммы, фотоснимки) следует располагать в работе непосредственно после текста, в котором они упоминаются впервые, или на следующей странице.

Иллюстрации могут быть и цветные, но в компьютерном исполнении.

На все иллюстрации должны быть даны ссылки в работе.

Иллюстрации следует нумеровать арабскими цифрами сквозной нумерацией в пределах всей работы за исключением иллюстраций приложений.

Иллюстрации должны иметь название, которое помещают под иллюстрацией после слова «Рисунок» и номера через тире посередине строки, например, Рисунок 1 – Состав и структура работников предприятия. При необходимости под иллюстрацией помещают пояснительные данные (подрисовочный текст), тогда слово «Рисунок» и наименование помещают после пояснительных данных. Если в работе только одна иллюстрация, то она обозначается «Рисунок 1».

Например:

Динамика стоимости квартир в городе Кирове представлена на Рисунке 1.

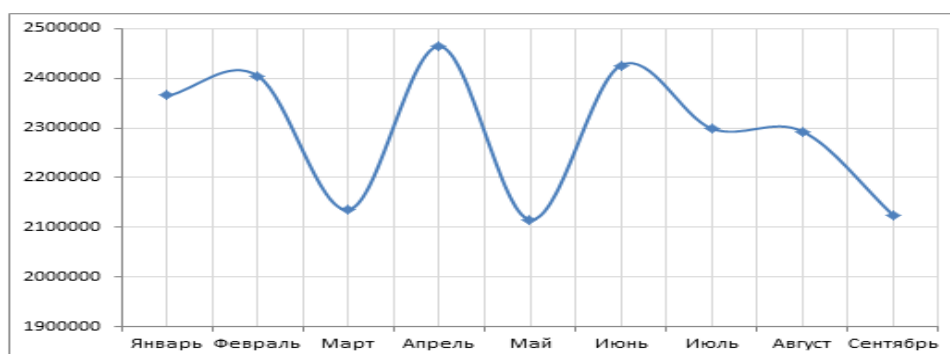


Рисунок 1 – Динамика стоимости квартир в городе Кирове, руб.

Цифровой материал должен оформляться в виде таблиц.

Название таблицы должно отражать ее содержание, быть точным, кратким. Название таблицы следует помещать над таблицей слева в одну строку, без абзацного отступа, с ее номером через тире.

Таблицу следует располагать в работе непосредственно после текста, в котором она упоминается впервые, или на следующей странице.

На все таблицы должны быть ссылки в работе. При ссылке следует писать слово «Таблица» с указанием ее номера (например, Таблица 1).

Например:

В Таблице 3 представлен результат выполнения контрольных нормативов группой волейболистов.

Таблица 3 – Результаты контрольных нормативов

Таблицу с большим количеством строк допускается переносить на другой лист (страницу), при этом на странице, где она начинается, после шапки таблицы вставляют строку с нумерацией граф, а на следующей странице таблицу начинают со строки номеров граф и над таблицей слева помещают надпись: «Продолжение таблицы» с указанием ее номера без названия и точки в конце.

Таблицы, следует нумеровать арабскими цифрами сквозной нумерацией в пределах всей работы. Допускается нумерация таблицы в пределах главы, в этом случае номер таблицы состоит из номера главы и порядкового номера таблицы, разделенных точкой.

Заголовки граф и строк таблицы следует писать с прописной (заглавной) буквы в единственном числе, а подзаголовки граф – со строчной буквы, если они составляют одно предложение с заголовком, или с прописной буквы, если они имеют самостоятельное значение. В конце заголовков и подзаголовков таблиц точки не ставятся.

Не рекомендуется включать в таблицу отдельную графу «Единицы измерения». Если все показатели таблицы имеют одинаковую единицу измерения, то ее сокращенное наименование помещают над таблицей в конце заголовка, отделив от него запятой. Единица измерения, общая для всех показателей графы (строки), указывается в заголовке соответствующей графы (строки) после их наименования и также отделяется запятой.

Если цифровые данные в какой-либо строке или клетке таблицы не приводятся, то в ней ставится прочерк. Цифры в графах таблиц располагают так, чтобы классы и разряды чисел находились строго один под другим. Числовые величины в одной графе должны иметь одинаковое количество десятичных знаков.

Таблицы справа, слева и снизу, как правило, ограничивают линиями. Допускается применять размер шрифта в таблице меньший, чем в тексте (12).

Заголовки граф, как правило, записывают параллельно строкам таблицы. При необходимости допускается перпендикулярное расположение заголовков граф.

Располагать таблицы и иллюстрации следует так, чтобы они читались без поворота работы или с поворотом по часовой стрелке.

Сокращения слов при оформлении таблиц, глав, параграфов и т.д. за исключением общепринятых (г. – год, ч – час, чел. - ч - человеко-часы, га – гектар, чел.-дни – человеко-дни, руб. – рубли, тыс. (млн.) руб. – тысячи (миллионы) рублей, м – метры, кв.м – квадратные метры, т – тонны, км –

километры, т-км – тонно-километры, ц/га – урожайность с 1 га в центнерах и др.) не допускаются. Могут применяться сокращения с детальной их расшифровкой после первого упоминания, в круглых скобках указывается аббревиатура, например: Всемирная торговая организация (далее - ВТО).

Оформление таблиц в работе должно соответствовать ГОСТ 7.32 и ГОСТ 2.105.

Уравнения и формулы следует выделять из текста в отдельную строку. Выше и ниже каждой формулы или уравнения должно быть оставлено не менее одной свободной строки. Если уравнение не умещается в одну строку, оно должно быть перенесено после знака равенства (=) или после знаков плюс (+), минус (-), умножения (x), деления (:) или других математических знаков, причем знак в начале следующей строки повторяют. При переносе формулы на знаке, символизирующем операцию умножение, применяют знак «х».

Формулы в работе следует нумеровать порядковой нумерацией в пределах всей работы арабскими цифрами в круглых скобках в крайнем правом положении на строке.

Расшифровка значений символов и числовых коэффициентов, входящих в формулу, должна быть приведена с новой строки в той же последовательности, в которой они даны в формуле. Первую строку расшифровки начинают со слова «где» без двоеточия после него. Слово «где» пишется без абзацного отступа.

Например, производительность труда одного работника определяется по формуле (1):

$$ПТ=В/Чр , \quad (1)$$

где В – выручка организации за рассматриваемый период времени, руб.;

Чр – среднесписочная численность работников за тот же период, чел.

В работе допускается выполнение сложных формул и уравнений рукописным способом черными чернилами.

Перечисления оформляются автоматическим списком: или цифрой с точкой (1.), или тире (–).

Например:

Для достижения поставленной цели необходимо решить следующие задачи:

1. Выполнить анализ литературных источников;
2. Выполнить анализ программы тренировочного процесса «Спортивной школы олимпийского резерва «Салют»;
3. Подобрать средства беговой подготовки для пятиборцев 8 – 10 лет;
4. Разработать планы тренировок для программы беговой подготовки пятиборцев 8 – 10 лет.

Или:

– укрепление здоровья и гармоничное развитие всех органов и систем организма детей;

– формирование стойкого интереса к занятиям спортом;

– воспитание трудолюбия.

Названия работ (НПА, монографий, статей), журналов, газет и т. д. ставятся в фигурные кавычки «...».

Инициалы при указании фамилий должны отделяться неразрывными пробелами (Ctrl+Shift+пробел), например: М.В. Ломоносов. Неразрывными пробелами отделяются буквы «г.» и «в.» при указании дат, например: 1922 г., XVIII в. Расстановка переносов слов не допускается.

Ссылки являются обязательным элементом работы. Они сообщают точные сведения о заимствованных автором источниках. Необходимо сопровождать ссылками не только цитаты, но любое позаимствованное из литературы положение или цифровой материал. Наличие ссылок на источники свидетельствует о проделанной студентом работе по углубленному изучению вопросов и его научной добросовестности.

Ссылки на использованные источники следует указывать порядковым номером по их расположению в списке использованных источников и приводить в квадратных скобках. Ссылки на источники, использованные в работе, могут быть двух видов: внутритекстовые и подстрочные.

Во внутритекстовых ссылках на произведение, включенное в библиографический список, после упоминания о нем или после цитаты из него проставляют порядковый номер по списку источников, выделенный квадратными скобками, например:

“А.А.Евстигнеев [13] и В.Е.Гусев [27] сравнивают ...”

Если ссылаются на определенные страницы первоисточника, ссылку оформляют следующим образом:

“В.А.Барсов [20, с.29] пишет ...”

При ссылке на многотомное издание указывают также и номер тома, например, [18, Т.1, с.75].

Если ссылаются на несколько работ одного автора или на работы нескольких авторов, то в квадратных скобках через запятую указываются номера этих работ, например:

“Ряд авторов [5, 11, 17] считают ...”

Выдержки из литературных источников могут цитироваться полностью или с пропусками отдельных слов, которые обозначаются многоточием. В начале и в конце таких выдержек ставятся кавычки.

Оформление ссылок – по ГОСТ 7.1.

Ссылки на разделы, подразделы, пункты, подпункты, иллюстрации, таблицы, формулы, уравнения, перечисления, приложения работы следует указывать их порядковым номером, например: «... в разд.4», «... по п.3.3.4», «... по формуле (3)», «... в уравнении (2)», «... на рис. 8», «... в приложении А».

Каждое приложение должно начинаться с новой страницы с указанием в верхнем правом углу страницы слова «Приложение», после которого следует заглавная русская буква, обозначающая его последовательность. Например, «Приложение А». Если приложение на нескольких страницах, то пишется на каждой «Продолжение приложения А». В содержании работы

пишется «ПРИЛОЖЕНИЯ», без перечисления названия всех приложений.

Приложение должно иметь заголовок, который записывают отдельной строкой.

Если приложений в работе более одного, их следует нумеровать заглавными русскими буквами в порядке алфавита (за исключением букв Ё, Ж, З, Й, О, Ц, Ы).

Приложения должны иметь общую с остальной частью работы сквозную нумерацию страниц.

Если в качестве приложения в работе используется документ, имеющий самостоятельное значение и оформляемый согласно требованиям к документу данного вида, его вкладывают в работу без изменения в оригинале. На титульном листе документа наверху посередине страницы печатают слово «Приложение» и проставляют его номер, а страницы, на которых размещен документ, включают в общую нумерацию страниц работы.

В приложения следует включать вспомогательный материал, который при включении в основную часть отчета загромождает текст.

К вспомогательному материалу относятся: таблицы вспомогательных цифровых данных; протоколы опытов; инструкции (превышающие по объему один-два абзаца), методики и т.п.; иллюстрации вспомогательного характера и т.п. В приложения лучше выносить таблицы с теми данными, которые только лишь дополняют основные результаты. Таблицы с данными, занимающими центральное место в используемых вами доказательствах, надо поместить в основном тексте.

Структура оформленной папки дипломной работы включает:

1. Отзыв руководителя на дипломную работу (Приложение Д). Отзыв вкладывается в прозрачный файл, не подшивается и не нумеруется;
2. Рецензия на дипломную работу (Приложение И). Рецензия вкладывается в прозрачный файл, не подшивается и не нумеруется;
3. Лист нормоконтроля (Приложение К). Лист нормоконтроля вкладывается в прозрачный файл и не нумеруется;
4. Титульный лист дипломной работы (Приложение А). Титульный лист — это первая страница дипломной работы, номер на странице не указывается;
5. Индивидуальное задание для выполнения дипломной работы (Приложение Б). Задание является второй страницей дипломной работы, номер на странице не указывается;
6. Календарный график выполнения дипломной работы (Приложение В). Календарный график является третьей страницей дипломной работы, номер на странице не указывается;
7. Содержание дипломной работы является четвертой страницей дипломной работы, не нумеруется. Далее все страницы основного текста работы нумеруются (начиная с ВВЕДЕНИЯ);

8. Основной текст дипломной работы, представленный введением, основной частью (главами и параграфами), заключением, списком использованных источников и, при необходимости, приложениями;

9. Доклад (примерную схему см. в Приложении Л) вкладывается в прозрачный файл, но не подшивается;

10. Дипломная работа на электронном носителе (CD/DVD-диск в отдельном конверте прикрепляется на последнюю корочку диплома).

6. ТРЕБОВАНИЯ К ЗАЩИТЕ ДИПЛОМНОЙ РАБОТЫ

На выполненную дипломную работу научный руководитель пишет отзыв. В отзыве отражаются следующие основные вопросы:

- соответствие содержания дипломной работы избранной теме;
- полнота раскрытия темы;
- личный вклад автора работы в разработку темы;
- степень его самостоятельности, инициативность, умение проводить исследование, обобщать данные практики и научной литературы и делать правильные выводы;
- использование в работе современных аналитических приемов, методов, средств современной вычислительной техники;
- уровень сформированности компетенций;
- вопросы, особо выделяющие дипломную работу;
- недостатки работы;
- рекомендации, пожелания;
- возможность практического использования результатов дипломной работы или ее отдельных частей другие вопросы.

Выполненные дипломные работы рецензируются специалистами из числа работников предприятий, организаций, учреждений, хорошо владеющих вопросами, связанными с тематикой дипломных работ.

В рецензии отражаются следующие основные вопросы:

- обоснование актуальности тематики работы;
- полнота, корректность и соответствие научного понятийного аппарата теме исследования;
- соответствие содержания работы теме исследования;
- ясность, логичность и научность изложения содержания;
- отражение степени разработанности проблемы;
- степень использования современных достижений науки, опыта работы организации (фирмы, предприятия);
- целесообразность, правильность и обоснованность выводов и предложений;
- практическая значимость работы и готовность к апробации или внедрению;
- качество оформления работы.

Рецензия заверяется печатью организации/предприятия по месту работы рецензента (Приложение К).

Внесение изменений в дипломную работу после получения рецензии не допускается.

Защита дипломных работ проводится на открытом заседании государственной аттестационной комиссии ГЭК с участием не менее двух третей её состава. Результаты защиты дипломной работы объявляются в тот же день после оформления протокола заседания ГЭК.

Процедура защиты устанавливается председателем государственной экзаменационной комиссии по согласованию с членами комиссии и, как правило, включает доклад студента (не более 10 минут), чтение отзыва и рецензии, вопросы членов комиссии, ответы студента. Может быть предусмотрено выступление руководителя дипломной работы, а также рецензента, если он присутствует на заседании государственной экзаменационной комиссии.

Доклад представляет собой, сжатое изложение основных, наиболее значимых итогов работы (приложение Л). Структурно он состоит из трех частей. Это, с одной стороны, самостоятельные смысловые блоки, которые в то же время взаимосвязаны друг с другом. В первой части доклада кратко обосновывается актуальность выбранной темы работы, формулируются ее цель и задачи, объект, предмет, методы исследования. Вторая часть доклада представляет собой краткое изложение основных положений глав основной части дипломной работы. Следует отметить, что теоретические аспекты исследуемой проблемы в докладе излагать не рекомендуется. Заключительная часть доклада строится на основании выводов и предложений по результатам дипломной работы. В этой части целесообразно кратко по пунктам сформулировать общие выводы, перечислить свои предложения по поводу решения изученных проблем, и обязательно определить практическую значимость работы. Следует заранее подготовиться к ответам на замечания, высказанные рецензентом.

Типичными ошибками выступающего являются:

1. Выступающий обстоятельно доказывает актуальность исследования.

Лучше исходить из того, что ваше выступление слушают и оценивают специалисты. Специалистам актуальность и новизна работы достаточно понятны без длительных объяснений.

2. Выступающий пространно характеризует современное состояние обсуждаемой проблемы.

Достаточно оценить состояние обсуждаемой проблемы, не переходя к развернутому анализу. При небольшом времени доклада обзор неизбежно получается фрагментарным.

3. В докладе отсутствуют выводы или изложены излишне кратко.

Выше уже было сказано о значении выводов. По сути, это то, для чего и проводилась работа. Если их нет, комиссия вправе полагать, что поставленная в исследовании цель не достигнута. Студент должен излагать

основное содержание дипломной работы свободно, не читая письменного текста.

Во время доклада обучающийся использует подготовленный наглядный материал, иллюстрирующий основные положения дипломной работы, предпочтение при выборе формы отдается компьютерной презентации.

Требования к формированию компьютерной презентации:

Структура компьютерной презентации должна включать оглавление, основную и резюмирующую части.

Вводная часть презентации дипломной включает в себя 2-3 слайда: титульный слайд, обозначение актуальности, цели и задач исследования.

Титульный слайд — это первый слайд презентации, на котором указана тема исследования, автор диплома, а также можно указать наименование учебного заведения, имя руководителя и год защиты. Далее, в зависимости от общего объема презентации на защите необходимо указать в рамках одного или двух слайдов цель, задачи и актуальность исследования. В некоторых случаях может потребоваться указание других элементов введения дипломной работы, например, объект и предмет исследования.

Теоретическая часть презентации к защите — это несколько слайдов, на которых отражены основные положения теории дипломной работы в рамках проведенного исследования. Это могут быть базовые определения, результаты категориального анализа или сделанные выводы в отношении теоретических изысканий. Количество слайдов в презентации дипломной работы, посвященных теоретическим положениям, не должно быть большим, по крайней мере, не превышать размер аналитической и практической части. Может быть, это будет даже один слайд.

Аналитическая часть презентации диплома включает в себя несколько слайдов, на которых нужно показать результаты сделанных расчетов, проведенного анализа объекта исследования и т.п. Таким образом, в данный раздел презентации включают таблицы, графики и диаграммы из аналитической главы дипломной работы.

Практическая часть презентации к дипломной работе содержит основные результаты, представленные в дипломе. Если были предложены какие-либо конкретные мероприятия, рекомендации и т.п., то они должны быть отражены в этой части презентации диплома.

Заключительная часть презентации дипломной работы — это слайд с итоговыми выводами, которые сделаны по результатам написания диплома. Они должны емко и полно отражать общий итог проделанной работы. Желательно отразить их лаконично, причем таким образом, чтобы их трактовка соответствовала действительности.

Каждый слайд должен быть логически связан с предыдущим и последующим, слайды должны содержать минимум текста (на каждом не более 10 строк), иметь один заданный стиль оформления:

- тип шрифта: для заголовков и основного текста гладкий шрифт без засечек (Arial, Calibri, Tahoma, Verdana),
 - размер шрифта: 24-54 пункта (заголовки), 18-36 пунктов (обычный текст);
 - цвет шрифта и цвет фона должны контрастировать (текст должен хорошо читаться), но не резать глаза;
 - курсив, полужирное начертание, прописные буквы рекомендуется использовать только для смыслового выделения фрагмента текста (подчеркивание – только для гиперссылок).
 - рисунки, фотографии, диаграммы призваны дополнить текстовую информацию или передать ее в более наглядном виде;
 - иллюстрации рекомендуется сопровождать пояснительным текстом;
- Необходимо использовать графический материал (включая картинки), сопровождающий текст (это позволит разнообразить представляемый материал и обогатить доклад выступающего студента);

Компьютерная презентация может сопровождаться анимацией, что позволит повысить эффект от представления доклада (но акцент только на анимацию недопустим, т.к. злоупотребление им на слайдах может привести к потере зрительного и смыслового контакта со слушателями).

Время выступления должно быть соотнесено с количеством слайдов из расчета, что компьютерная презентация, включающая 10-15 слайдов, требует для выступления около 7-10 минут.

После завершения доклада члены ГЭК задают студенту вопросы, связанные с темой дипломной работы. При ответах на вопросы студент имеет право пользоваться своей работой. После окончания дискуссии студенту предоставляется заключительное слово. В своём заключительном слове студент должен ответить на замечания рецензента и членов ГЭК.

После заключительного слова студента процедура защиты дипломной работы считается оконченной.

7. ПОРЯДОК ОЦЕНКИ КОМПЕТЕНЦИЙ, ФОРМИРУЕМЫХ В ХОДЕ ВЫПОЛНЕНИЯ И ЗАЩИТЫ ДИПЛОМНОЙ РАБОТЫ

Для определения качества дипломной работы предлагаются следующие основные показатели ее оценки:

- соответствие темы исследования сформулированным целям и задачам;
- умение систематизировать и обобщать факты, самостоятельно решать поставленные задачи (в том числе нестандартные) с использованием передовых научных технологий;
- структура дипломной работы и культура ее оформления; последовательность и логичность, завершенность изложения, наличие научно-справочного аппарата, стиль изложения;

– использование в работе научных достижений отечественных и зарубежных исследователей и реального опыта; апробация в среде специалистов-практиков;

– использование современных технологий, применение в работе методов исследования;

– возможность использования результатов в профессиональной практике для решения образовательных задач.

Оценка качества дипломной работы по результатам защиты дипломной работы является комплексной. Государственная экзаменационная комиссия при оценке дипломной работы обращает внимание на содержание и качество проведенного исследования (проектирования), оформление работы, содержательность ответов студентов на вопросы комиссии, оценку рецензента и отзыв руководителя, и дипломную работу.

Подготовка и выполнение дипломной работы студентом позволяет оценить освоение общих и профессиональных компетенций.

Оценка по результатам защиты дипломной работы определяется баллами «отлично», «хорошо», «удовлетворительно», «неудовлетворительно».

Оценка «отлично» ставится, если:

Дипломная работа соответствует утвержденной теме, отличается высокой степенью актуальности и новизны, в полной мере отражает профессиональные знания выпускника.

В работе выпускник должен показать:

- умение критически подходить к исследованию теоретических вопросов,

- рассмотреть различные точки зрения по дискуссионным проблемам,

- аргументировано формулировать свою позицию.

В дипломной работе есть четко сформулированные цели, разработаны и обоснованы способы их достижения путем применения эффективных профессиональных методов.

Дипломная работа показывает владение автором общими и профессиональными компетенциями в рамках одного или нескольких профессиональных модулей.

Теоретические выводы и практические предложения по теме вытекают из содержания работы, полученные результаты значимы, высока степень самостоятельности автора, работа носит практический (прикладной) характер.

Высокая оценка работы научным руководителем и рецензентом.

Работа оформлена в соответствии с заявленными требованиями.

Оценка «хорошо» ставится, если:

Дипломная работа актуальна, соответствует утвержденной теме. В полной мере раскрыта структура дипломной работы.

Четко поставлены цели и разработаны пути их достижения.

Дипломная работа показывает, что в целом выпускник владеет общими

и профессиональными компетенциями в рамках одного или нескольких профессиональных модулей.

Работа оформлена в соответствии с заявленными требованиями.

Во внешней рецензии и отзыве руководителя имеются незначительные замечания.

Оценка «удовлетворительно» ставится, если:

Дипломная работа выполнена в соответствии с утвержденной темой и в требуемом объеме.

В дипломной работе раскрыта вся структура работы.

Дипломная работа показывает владение автором общими и профессиональными компетенциями в рамках одного или нескольких профессиональных модулей.

Оформление работы не в полной мере соответствует заявленным требованиям.

Во внешней рецензии и отзыве руководителя имеются незначительные замечания.

Оценка «неудовлетворительно» ставится, если:

Дипломная работа выполнена не в полном объеме, не раскрывает утвержденную тему.

Работа носит явный компилятивный характер.

Оформление работы не соответствует заявленным требованиям.

Отзыв руководителя и внешняя рецензия содержат неудовлетворительную оценку.

Критерии оценки выступления на защите дипломной работы:

Оценка «отлично»:

- полнота владения материалом;
- профессиональная грамотность;
- практическая направленность;
- грамотность речи, стилистика;
- образность речи;
- эмоциональное воздействие на аудиторию;
- развернутые ответы на задаваемые вопросы;
- использование компьютерной презентации, выполненной на высоком профессиональном уровне.

Оценка «хорошо»:

- полнота владения материалом;
- профессиональная грамотность;
- практическая направленность;
- грамотность речи;
- ответы на вопросы имеют небольшие неточности;
- использование компьютерной презентации, выполненной на среднем профессиональном уровне.

Оценка «удовлетворительно»:

- слабое владение материалом;

- профессиональное использование терминологии;
- грамотное использование материала;
- нечеткие ответы на вопросы;
- использование компьютерной презентации, выполненной на низком профессиональном уровне или ее отсутствие.

Оценка «неудовлетворительно»:

- незнание теории вопроса;
- существенные ошибки при ответе на задаваемые вопросы;
- отсутствие компьютерной презентации.

МИНИСТЕРСТВО НАУКИ И ВЫСШЕГО ОБРАЗОВАНИЯ РОССИЙСКОЙ ФЕДЕРАЦИИ
Федеральное государственное бюджетное образовательное учреждение
высшего образования
«Вятский государственный университет»

Колледж ВятГУ

ДОПУСКАЮ К ЗАЩИТЕ:
Заместитель директора колледжа
по учебной работе

_____ (подпись)

_____ (Ф.И.О.)

«___» _____ 20__ г.

ДИПЛОМНАЯ РАБОТА

На тему:

Студент(ка) _____
(Фамилия, Имя, Отчество) _____ (подпись) _____ (дата)

Программа подготовки специалистов среднего звена по специальности

_____ (шифр и наименование специальности)

Форма обучения _____

Руководитель _____
(Ф.И.О.) _____ (подпись)

Киров, 20__

Форма бланка заявления студента о закреплении темы дипломной работы

Директору колледжа ВятГУ _____
от студента _____ курса, группы _____
_____ формы обучения

Ф.И.О студента _____
Конт. телефон: _____

Заявление

Прошу разрешить мне подготовку дипломной работы по теме _____

и назначить руководителем _____

«__» _____ 20__ г. _____
(подпись студента)

Руководитель _____ / _____
(подпись) (Ф.И.О.)

Заместитель директора по учебной работе _____ / _____
(подпись)

МИНИСТЕРСТВО НАУКИ И ВЫСШЕГО ОБРАЗОВАНИЯ РОССИЙСКОЙ ФЕДЕРАЦИИ
Федеральное государственное бюджетное образовательное учреждение
высшего образования
«Вятский государственный университет»
Колледж ВятГУ

РАССМОТРЕНО
на заседании цикловой комиссии

УТВЕРЖДАЮ
директор колледжа ВятГУ

Председатель: _____ / _____
Протокол № ___ от _____ 20__ г.

«___» _____ 20__ г.

ИНДИВИДУАЛЬНОЕ ЗАДАНИЕ
для выполнения дипломной работы

Специальность _____

Группа _____ Ф.И.О. студента _____

Тема дипломной работы: _____

Дата выдачи задания: «___» _____ 20__ г. _

Работа должна быть сдана не позднее «___» _____ 20__ г.

Исходные данные для выполнения дипломной работы:

Содержание дипломной работы (перечень подлежащих разработке вопросов):
Введение _____

Теоретическая часть

Практическая часть

Заключение _____

Перечень раздаточных материалов:

Руководитель дипломной работы: _____ / _____ /
(подпись) (ФИО, полностью)

Задание принял к исполнению _____ / _____ « _____ » _____ 20__ г.
подпись И.О.Ф. студента

Форма календарного графика выполнения дипломной работы

МИНИСТЕРСТВО НАУКИ И ВЫСШЕГО ОБРАЗОВАНИЯ РОССИЙСКОЙ ФЕДЕРАЦИИ
**Федеральное государственное бюджетное образовательное учреждение
 высшего образования
 «Вятский государственный университет»
 Колледж ВятГУ**

УТВЕРЖДАЮ
 Директора колледжа ВятГУ

«__» _____ 20__ г.

**КАЛЕНДАРНЫЙ ГРАФИК ВЫПОЛНЕНИЯ
 ДИПЛОМНОЙ РАБОТЫ**

Специальность _____

Группа _____ Ф.И.О. студента _____

Тема дипломной работы:

Подготовка дипломной работы	Сроки
Утверждение задания на дипломную работу	
Подбор и анализ источников.	
Работа над первоначальным вариантом введения. Работа над главой 1.	
Представление главы 1 руководителю.	
Работа над практической частью и устранение замечаний руководителя дипломной работы.	
Оформление и представление руководителю полного текста работы.	
Подготовка тезисов выступления и презентации.	
Получение отзыва руководителя дипломной работы.	
Представление готовой дипломной работы нормоконтролёру	
Представление готовой дипломной работы рецензенту	
Срок сдачи студентом законченной дипломной работы и рецензией рецензента.	

Руководитель дипломной работы _____ / _____ «__» _____ 20__ г.
 подпись ФИО

Задание принял к
 исполнению _____ / _____ «__» _____ 20__ г.
 подпись ФИО

МИНИСТЕРСТВО НАУКИ И ВЫСШЕГО ОБРАЗОВАНИЯ РОССИЙСКОЙ ФЕДЕРАЦИИ
Федеральное государственное бюджетное образовательное учреждение
высшего образования
«Вятский государственный университет»

Колледж ВятГУ

ОТЗЫВ РУКОВОДИТЕЛЯ

на дипломную работу студента (ки) группы _____

(Ф. И.О.)

Тема дипломной работы

Соответствие темы содержанию профессионального (ых) модуля (ей) _____

Соответствие содержания дипломной работы теме

Логическая последовательность изложения содержания, взаимосвязь между структурными элементами дипломной работы -

Соответствие объема дипломной работы требованиям -

Степень самостоятельности студента при выполнении дипломной работы -

Достоинства работы _____

Недостатки в работе _____

Заключение: Задание на дипломную работу выполнено

(полностью/не полностью)

Подготовка _____ студента

(соответствует, в основном соответствует, не соответствует)
требованиям ФГОС СПО по специальности _____ и студент (ка)
_____ быть допущен (а) к процедуре защиты.
(может/не может)

« _____ » 20 _____ г. / _____
(подпись) (Ф. И.О.)

Речевые клише

Речевая функция	Лексические средства
Причина и следствие, условие и следствие	(и) поэтому, потому, так как
	поскольку
	отсюда следует; откуда следует
	вследствие
	в результате
	в силу этого; в виду этого
	в зависимости от
	в связи с этим, согласно этому
	в таком случае, в этом случае
	в этих условиях, при таких условиях
	(а) если (же)..., то... что свидетельствует; что указывает; что говорит; что соответствует; что дает возможность; что позволяет; что способствует; что имеет значение
Временная соотнесенность и порядок изложения	сначала, прежде всего, в первую очередь
	первым шагом, следующим шагом, предшествующим шагом
	одновременно, в то же время, здесь же
	наряду с этим
	предварительно, ранее, выше
	еще раз, вновь, снова
	затем, далее, потом, ниже
	в дальнейшем, в последующем, впоследствии
	во-первых, во-вторых и т.д.
	в настоящее время, до настоящего времени
	в последние годы, за последние годы наконец, в заключение
Сопоставление и противопоставление	однако, но, а, же
	как..., так и...; так же, как и...
	не только, но и...
	по сравнению; если..., то...
	в отличие, в противоположность, наоборот
	аналогично, также, таким же образом
	с одной стороны, с другой стороны
	в то время как, между тем, вместе с тем тем не менее
Дополнение или уточнение	также и, причем, при этом, вместе с тем
	кроме того, сверх того, более того
	главным образом, особенно

Ссылка на предыдущее или последующее высказывание	тем более, что...	
	в том числе, в случае, то есть, а именно	
	как было	сказано, показано, упомянуто, отмечено, установлено, получено, обнаружено, найдено
	как говорилось выше; как указывалось выше; как отмечалось выше; как подчеркивалось выше	
	согласно этому; сообразно этому; соответственно этому	
	в соответствии с этим, в связи с этим	
	в связи с вышеизложенным	
	данный, названный, рассматриваемый и т.д.	
	такой, такой же, подобный, аналогичный, сходный, подобного рода, подобного типа	
	следующий, последующий, некоторый	
	многие из них, один из них, некоторые из них	
	большая часть, большинство	
Обобщение, вывод	таким образом, итак, следовательно	
	в результате, в итоге, в конечном счете	
	отсюда (из этого)	следует, вытекает, понятно, ясно
	это	позволяет сделать вывод, сводится к следующему, свидетельствует
	наконец, в заключение	
Иллюстрация сказанного	например, так, в качестве примера	
	примером может служить	
	такой как (например)	
	в случае, для случая	
	о чем можно судить, что очевидно	
Введение новой информации	Рассмотрим следующие случаи	
	Остановимся подробно на...	
	Приведем несколько примеров	
	Основные преимущества этого метода...	
	Некоторые дополнительные замечания...	
	Несколько слов о перспективах исследования	

МИНИСТЕРСТВО НАУКИ И ВЫСШЕГО ОБРАЗОВАНИЯ РОССИЙСКОЙ ФЕДЕРАЦИИ
**Федеральное государственное бюджетное образовательное учреждение
 высшего образования
 «Вятский государственный университет»**

Колледж ВятГУ

**РЕЦЕНЗИЯ
 на дипломную работу**

по специальности _____
 студента(ки) _____ группы _____
 по теме _____

Рецензент: _____

(место работы, должность)

ОЦЕНКА ДИПЛОМНОЙ РАБОТЫ

№ п/п	Параметры и критерии оценки	Оценка				
		5	4	3	2	*
1	Обоснование актуальности тематики работы					
2	Полнота, корректность и соответствие научного понятийного аппарата теме исследования					
3	Соответствие содержания работы теме исследования					
4	Ясность, логичность и научность изложения содержания					
5	Отражение степени разработанности проблемы					
6	Степень использования современных достижений науки, опыта работы организации (фирмы, предприятия)					
7	Целесообразность, правильность и обоснованность выводов и предложений					
8	Практическая значимость работы и готовность к апробации или внедрению					
9	Качество оформления работы					
Всего баллов						
Итоговая оценка						

* - не оценивается (трудно оценить)

Критерии оценки:

«5» - высокий уровень разработанности параметра оценки;

«4» - достаточно высокий уровень, есть незначительные недочеты;

«3» - средний уровень разработанности параметра, есть значимые недочеты;

«2» - низкий уровень разработанности, серьезные и «грубые» недочеты, либо отсутствие данного параметра оценки.

Отмеченные достоинства _____

Замечания

Заключение: дипломная работа выполнена в соответствии с требованиями ФГОС СПО, предъявляемыми к дипломной работе, и заслуживает _____ оценки, а ее автор

_____ (отличной, хорошей, удовлетворительной)

_____ (Ф.И.О. студента)

присвоения квалификации « _____ », по специальности

_____ код, наименование

« _____ » _____ 20__ г.

_____ (подпись)

_____ / _____ (Ф. И.О. отчетливо)

МИНИСТЕРСТВО НАУКИ И ВЫСШЕГО ОБРАЗОВАНИЯ РОССИЙСКОЙ ФЕДЕРАЦИИ
**Федеральное государственное бюджетное образовательное учреждение
 высшего образования**
«Вятский государственный университет»

Колледж ВятГУ

**Нормоконтроль
 дипломной работы**

Анализ дипломной работы (тема) -

на соответствие требованиям методических указаний студента (ки) _____
 группы _____

Специальность _____

№ п\п	Объект	Параметр	Соответствует: «+», не соответствует «-»
1	Наименование темы работы	Соответствие приказу об утвержденной в ФГБОУ ВО «ВятГУ» (приказ)	
2	Размер шрифта (кегель)	14 пунктов	
3	Название шрифта	Times New Roman	
4	Междустрочный интервал	Полуторный	
5	Абзац	1,25 см.	
6	Поля (мм)	Левое – 30, правое – 10, верхнее – 20, нижнее - 20	
7	Общий объем без приложений	30-50 стр. машинописного текста (для опытно-практических работ)	
8	Объем введения	2 – 5 стр. машинописного текста	
9	Объем основной части	25-35 стр. машинописного текста (для опытно-практических работ)	
10	Объем заключения	2 – 5 стр. машинописного текста	
11	Нумерация страниц	Сквозная, в нижней части листа, по середине. На титульном листе номер страницы не проставляется	
12	Последовательность приведения структурных частей работы	Титульный лист. Задание на выполнение дипломной работы. График выполнения дипломной работы. Содержание. Введение. Основная часть. Заключение. Список использованных источников. Приложения	
13	Оформление структурных частей работы	Каждая структурная часть начинается с новой страницы. Наименования структурных элементов оформлены заглавными буквами по центру, а наименования разделов – с абзацного отступа с прописной (заглавной) буквы. Точка в конце наименования не ставится. Введение, заключение, список использованных источников, названия глав и разделов в тексте работы оформлены	

		полужирным начертанием. Название главы, раздела и текста отделены пустой строкой	
14	Структура основной части	2 главы соразмерные по объему	
15	Оформление перечислений	Оформлены автоматическим списком: или нумерованным – цифра с точкой (1.), или маркированным – знак тире (–)	
16	Оформление таблиц, формул, рисунков	Нумерация таблиц сквозная по всему тексту работы. В таблицах допускается 12 размер шрифта. Перед таблицей слева указано слово «Таблица», ее номер, знак тире «–», с заглавной буквы – название таблицы	
17	Список сокращений	По необходимости	
18	Состав списка использованных источников	Не менее 25 библиографических описаний документальных и литературных источников	
19	Наличие приложений	По необходимости Приложения подписаны заглавными русскими буквами с правой стороны листа	
20	Оформление содержания (оглавления)	Содержание включает в себя заголовки всех глав, параграфов, список использованных источников, приложений с указанием страниц начала каждой части	

Дипломная работа допускается к защите после устранения выявленных несоответствий.

Нормоконтролер _____ (ФИО) _____ (подпись)

С результатами нормоконтроля ознакомлен:

Студент _____ (ФИО) _____ (подпись)

Примерная схема доклада на защите дипломной работы

(При подготовке текста доклада следует использовать содержание введения и заключения дипломной работы, из которых взять все самое важное и значимое. При подготовке текста особое внимание следует уделить четкости и лаконизму формулировок).

Уважаемые члены государственной экзаменационной комиссии!

Вашему вниманию предлагается дипломная работа на
тему _____

Разрешите представить основные результаты дипломного исследования
(далее необходимо сказать несколько слов об актуальности темы дипломной работы, о ее важности и значимости. Эта часть берется из введения дипломной работы).

Актуальность и значимость проблем _____
предопределили выбор темы дипломного исследования.

Целью дипломной работы явилось изучение, анализ и обобщение
проблем
(вопросов)

Целевая направленность исследования обусловила необходимость
решения следующих задач:

1. Анализ и обобщение материалов по избранной теме из
литературных источников и результатов практической деятельности
организаций (предприятий).

2. Выявление закономерностей в области _____,
положительных моментов и недостатков в этой сфере.

3. Определение способов и средств по устранению выявленных
недостатков и путей повышения эффективности решения исследуемой
проблемы.

Объектом исследования избраны _____.

Предметом дипломного исследования явились вопросы _____.

При написании дипломной работы использованы труды российских и
зарубежных ученых, нормативные документы.

Всего _____ наименований литературных источников. Работа
состоит из введения, _____ глав, заключения, списка использованных
источников и приложений.

По результатам проведенного дипломного исследования сделаны
следующие **ВЫВОДЫ** (выводы берутся из заключения дипломной работы. Первый вывод для любой
дипломной работы должен еще раз подтвердить актуальность и важность ее проблематики. Остальные выводы
формулируются на основе содержания конкретной работы и могут не соответствовать предлагаемой схеме. Количество
выводов может быть сколь угодно большим, но не менее трех-четырёх.):

Во-первых, работа, проведенная в рамках дипломного исследования,
подтвердила актуальность его темы. На сегодняшний день решение проблем
особенно важно _____ для _____.

Во-вторых, в российской и зарубежной научной литературе
предлагаются различные подходы к решению вопросов _____ (или:

среди изученных точек зрения российских и зарубежных авторов по проблеме _____ нет единства мнений относительно _____).

В-третьих, наиболее распространенной точкой зрения на решение проблемы _____ является _____ (здесь надо кратко раскрыть основное содержание используемых подходов к решению проблемы. Дать им свою оценку, т.е. отметить их положительные и отрицательные стороны, возможность и проблемы практического использования и вероятный эффект от их применения).

В-четвертых, в рамках дипломного исследования нами самостоятельно на основе _____ данных проведен анализ (или расчет) _____.

По результатам анализа сформулированы выводы относительно _____. В целом проведенный анализ позволил выявить (вскрыть, рассчитать и т.п.) _____, что служит подтверждением возможности и целесообразности практической реализации предлагаемых в научной литературе методов анализа.

В-пятых, нами предложено _____ (здесь желательно дать хотя бы одну рекомендацию - предложение относительно выбранной темы дипломного исследования).

Спасибо за внимание!

(Все выступление не должно превышать 10 минут. Оно должно быть четким и лаконичным. Его необходимо несколько раз прочитать обязательно вслух до защиты, например, накануне вечера. Выступая на защите, желательно не механически зачитывать текст по бумажке, а говорить свободно)

МИНИСТЕРСТВО НАУКИ И ВЫСШЕГО ОБРАЗОВАНИЯ РОССИЙСКОЙ ФЕДЕРАЦИИ
Федеральное государственное бюджетное образовательное учреждение
высшего образования
«Вятский государственный университет»

Колледж ВятГУ

НАПРАВЛЕНИЕ НА РЕЦЕНЗИЮ

Уважаемый _____
(Ф.И.О. рецензента)

Направляем Вам на рецензию дипломную работу
студента(ки) _____
(фамилия, имя, отчество)

На тему:

Вашу рецензию просим предоставить не позднее «__» _____ 20__ г.
(дата)

Защита дипломной работы назначена на «__» _____ 20__ г.

Руководитель дипломной работы _____ / _____
(подпись)

«__» _____ 20__ г.