

На правах рукописи



**Толпышев Григорий Валерьевич**

**ЭКОНОМИЧЕСКИЕ ФОРМАТЫ ВЫЯВЛЕНИЯ  
ЛАТЕНТНЫХ ПРЕСТУПЛЕНИЙ В ДЕЯТЕЛЬНОСТИ  
ОРГАНИЗАЦИЙ ЛЕСНОГО ХОЗЯЙСТВА**

Специальность 08.00.05 – Экономика и управление  
народным хозяйством (по отраслям и сферам деятельности,  
в том числе экономическая безопасность)

Автореферат  
диссертации на соискание ученой степени  
кандидата экономических наук

Пермь - 2020

Диссертация выполнена в Федеральном государственном бюджетном образовательном учреждении высшего образования «Пермский аграрно-технологический университет имени академика Д.Н. Прянишникова».

**Научный руководитель:** **Светлаков Андрей Геннадьевич,**  
доктор экономических наук, профессор

**Официальные оппоненты:** **Артемьев Николай Валентинович,**  
доктор экономических наук, доцент,  
ФГКОУ ВО «Московский университет  
Министерства внутренних дел Российской Федерации им. В.Я. Кикотя»,  
профессор кафедры административного права  
**Мезенина Ольга Борисовна,**  
доктор экономических наук, профессор,  
ФГБОУ ВО «Уральский государственный лесотехнический университет»,  
заведующий кафедрой землеустройства и кадастров

**Ведущая организация:** **ФГБОУ ВО «Воронежский государственный лесотехнический университет им. Г.Ф. Морозова»**

Защита диссертации состоится «23» мая 2020 года в 10-00 часов на заседании объединенного диссертационного совета Д 999.201.02 на базе ФГБОУ ВО «Поволжский государственный технологический университет» по адресу: Республика Марий Эл, г. Йошкар-Ола, ул. Панфилова 17, ауд. 433.

С диссертацией можно ознакомиться в библиотеке ФГБОУ ВО «Вятский государственный университет» и в информационно-библиотечном центре ФГБОУ ВО «Поволжский государственный технологический университет», на сайтах ФГБОУ ВО «Вятский государственный университет» <http://www.vyatsu.ru> и ФГБОУ ВО «Поволжский государственный технологический университет» <http://www.volgatech.net>.

Автореферат разослан «\_\_» апреля 2020 года.

Ученый секретарь  
диссертационного совета  
Д 999.201.02  
канд. экон. наук, доцент



Яковлева Лилия Яковлевна

## I. ОБЩАЯ ХАРАКТЕРИСТИКА РАБОТЫ

### **Актуальность темы диссертационного исследования**

Рост экономической преступности является одной из главных угроз экономической безопасности в разных отраслях, в том числе и в лесном хозяйстве. В современном обществе товарная продукция лесного хозяйства имеет огромное хозяйственное значение, ее производство отвечает национальным интересам страны. Негативное влияние на реализацию национальных интересов и обеспечение экономической безопасности оказывают преступления, к которым в лесном хозяйстве относятся: незаконная рубка, связанная с последующим нелегальным оборотом заготовленной древесины; мошенничество; незаконное предпринимательство; уклонение от уплаты налогов и сборов; иные виды.

По мнению экспертов, в общей сложности выявляется всего 15-20 % преступлений из их реального объема. Латентность преступности в лесном хозяйстве существенно искажает представления о её реальном состоянии, структуре, динамике, тенденциях развития данной сферы, о величине и характере ущерба, «цене» незаконно вырубленной древесины.

Существующие механизмы выявления латентных преступлений в ЛХ нуждаются в развитии и более эффективном их использовании в лесоуправлении и лесопользовании. Требуется совершенствования методика оценки уровня преступности в лесном хозяйстве для применения в деятельности правоохранительных и фискальных органов. Представляется необходимым дополнить и расширить понятийный аппарат, выявить противоречия, оценить современное состояние и определить современные подходы к декриминализации экономической преступности, что подчеркивает актуальность данной проблемы.

**Степень разработанности темы исследования.** Теоретическую основу диссертации составляют труды ученых, раскрывших различные аспекты латентных преступлений в сфере лесном хозяйстве: А. А. Акаевой, И. В. Афанасьевой, Ю. С. Афоной, А. Г. Безверхова и других. Проблемы криминализации преступлений с позиции экономической безопасности в различных отраслях и субъектах хозяйствования исследовали многие ученые-экономисты: Н. В. Артемьев, П. А. Кривенцов, В. В. Лунеев, Е. И. Майорова, О. Б. Мезенина, В. В. Улейчик, В. Г. Танасевич, А. Д. Берензон и другие.

Изучением проявления экономической преступности непосредственно на предприятиях различных сфер экономики занимались С. В. Васев, К. А. Зеленков, И. А. Клепицкий, Г. К. Мишин, В. П. Пашин, С. В. Богданов, А. А. Крылов, Е. И. Кузнецова, М. М. Максимцов, А. А. Куклин, А. И. Татаркин, А. Г. Светлаков и другие исследователи.

Вопросы экономической и финансовой безопасности нашли свое отражение в научно-исследовательских трудах отечественных ученых Т. Н. Агаповой, А. А. Аюпова, Д. В. Дианова, Н. М. Бобошко, Е. И. Кузнецовой, Д. А. Логинова, В. Л. Поздеева, А. П. Суворовой, А. В. Швецова и других авторов.

В диссертации рассматриваются труды зарубежных ученых по выявлению латентной преступности, таких как Б. Брэдфорд, С. Макквин, Э. Сазерленд, а также исследования ФБР с использованием Единой программы отчетности о преступлениях (UCR) и Национального Обзора Виктимологических исследований (NCVS) и других. Однако несмотря на обширный спектр имеющихся публикаций, проблема выявления латентных преступлений в лесном хозяйстве остается недостаточно изученной. Не в полной мере освещено значение и содержание деятельности правоохранительных и фискальных органов по выявлению латентных преступлений в сфере лесного хозяйства.

**Цель исследования** состоит в разработке теоретических положений, методических и практических рекомендаций, направленных на формирование механизма противодействия криминализации в сфере лесного хозяйства. Для достижения цели определены следующие **задачи**:

- уточнить содержание понятий, причин и исторической сущности возникновения экономической преступности в лесном хозяйстве;
- выявить особенности и отличия латентных преступлений в сфере экономики;
- проанализировать зарубежный опыт и практику выявления латентных преступлений в деятельности организаций лесного хозяйства;
- раскрыть социально-экономическую сущность и характер латентных преступлений, выявляемых в хозяйственной деятельности российских организаций лесного хозяйства;
- обосновать выбор и систематизировать методический инструментарий, применяемый в деятельности правоохранительных и фискальных органов в направлении оценки латентных преступлений;
- выявить основные проблемы и разработать направления современного контроллинга для совершенствования методов выявления и признаков обнаружения экономических преступлений в хозяйственной деятельности организаций;
- разработать стратегические направления реализации модульной системы выявления экономических преступлений;
- предложить универсальный механизм реализации стратегических мероприятий по локализации экономических угроз в отношении лесного хозяйства;
- разработать прогнозный сценарий развития организаций лесных хозяйств в условиях непредсказуемости внешней среды.

**Объектом исследования** является экономическая система, в которой представлены и реализуются отношения участников лесохозяйственной деятельности на примере Пермского края.

**Предметом исследования** выступают организационно-экономические и управленческие отношения, возникающие в процессе обеспечения экономической безопасности в деятельности организаций лесного хозяйства.

**Научная новизна** диссертационного исследования заключается в разработке теоретико-методических подходов к определению экономического содержания процесса выявления латентных преступлений и инструментария обеспечения экономической безопасности организаций лесного хозяйства. Наиболее существенные научные результаты заключаются в следующем:

1. Уточнен и расширен понятийный аппарат, даны авторские определения понятий: экономические форматы латентных преступлений, организации лесного хозяйства, скрытые экономические преступления; определены элементы, характеризующие процесс влияния уровня криминализации на деятельность организаций лесного хозяйства (с. 21-24).

2. Выявлены противоречия в организации и функционировании экономических процессов в лесном хозяйстве; определены экономические форматы, доминирующие в системе характеризующих их принципов и факторов, влияющих на уровень криминализации в сфере лесного хозяйства (с. 73-93).

3. Разработана методика оценки уровня криминализации на основе выделения системы показателей, расчета их корреляционной зависимости, развивающая традиционные подходы и существующую практику выявления латентных преступлений в сфере лесного хозяйства (с. 105-126).

4. Обоснована система мероприятий по снижению латентной преступности, имеющая стратегическое значение и включающая: организационные мероприятия, мероприятия по повышению эффективности деятельности федерального лесного надзора (охраны) и пресечению незаконных заготовок и оборота древесины по декриминализации сферы лесного хозяйства; раскрыты особенности применения предлагаемых мер в сфере лесного хозяйства (с. 143-155).

5. Предложен организационно-экономический механизм противодействия криминализации в сфере лесного хозяйства, способствующий эффективной реализации мероприятий стратегического характера с участием надзорных органов, заинтересованных в снижении латентной преступности и снижении ущерба от незаконной рубки лесов (с. 159-162).

**Теоретическая и практическая значимость** результатов, полученных в ходе диссертационного исследования, заключается в том, что от-

дельные предложения автора могут быть использованы при разработке комплексных отраслевых программ, направленных на выявление латентных преступлений в лесном хозяйстве, в деятельности правоохранительных органов, в совершенствовании имеющихся организационно-экономических механизмов обеспечения экономической безопасности, а также для повышения эффективности работы фискальных органов по противодействию правонарушениям в лесной отрасли. Разработанные положения могут быть использованы в учебном процессе вузов при преподавании дисциплин «Экономика предпринимательства», «Теневая экономика», «Экономическая безопасность».

**Методологической основой диссертационного исследования** стали научные достижения и наиболее известные исследовательские труды отечественных и зарубежных авторов в сфере рассматриваемой проблематики. Научные положения, выводы и рекомендации, сформулированные в настоящей работе, обоснованы результатами исследований.

Среди методов, применявшихся при проведении исследовательской работы, можно выделить следующие: экономический, математический, абстрактно-логический, метод индукции, исторической ретроспективы, аналогии, на более поздних этапах – синтеза, моделирования, а также логический метод. Избранные для исследования методы представляются наиболее актуальными для решения поставленных задач.

**Информационной базой исследования** послужили нормативно-правовые акты, в том числе федеральные целевые программы Российской Федерации, обзорно-аналитические сведения, материалы научно-практических конференций и семинаров, данные информационно-статистического характера ГИАЦ МВД России и Пермского края, а также фактический материал, собранный в ходе исследований подразделений по обеспечению экономической безопасности в части, касающейся лесного хозяйства.

**Область исследования.** Диссертационное исследование соответствует паспорту научной специальности 08.00.05 – экономика и управление народным хозяйством (экономическая безопасность): п. 12.1 «Теория экономической безопасности (категория, методология, методы, механизмы и инструменты)»; п. 12.10 «Механизмы и инструменты создания эффективной системы экономической безопасности»; п. 12.14 «Проблемы криминализации общества и ликвидации теневой экономики (инструменты, методы, механизмы)».

#### **Основные научные положения, выносимые на защиту:**

1. Авторские определения понятий: экономические форматы латентных преступлений, организации лесного хозяйства, скрытые экономические преступления.

2. Выявленная система принципов и факторов, влияющих на уровень криминализации в сфере лесного хозяйства.

3. Методика оценки уровня криминализации в сфере лесного хозяйства.

4. Система мероприятий стратегического характера по снижению латентной преступности в лесном хозяйстве.

5. Механизм противодействия криминализации в сфере лесного хозяйства.

#### **Степень достоверности и апробация результатов исследования.**

Результаты исследования и основные положения диссертации прошли оценку и экспериментальную проверку в муниципальных районах и подразделениях УВД по Пермскому краю, внедрены в практику деятельности лесничеств Добрянского, Пермского и Чердынского районов Пермского края, а также оперативных подразделений УБЭП и ПК по Пермскому краю.

Основные положения диссертационного исследования были обсуждены и получили положительную оценку на научно-практической конференции «Экономическая безопасность: проблемы, перспективы, тенденции развития (ПГНИУ в г. Перми, 2016 и 2017 гг.), научно-практической конференции «В мире научных открытий», организованной в Ульяновском ГАУ в 2017 году, Второй международной научно-практической конференции «Экономическая безопасность: развитие теории, методологии и практики», проведенной на базе Поволжского государственного технологического университета 8-9 ноября 2019 г. в г. Йошкар-Оле.

Отдельные положения диссертационного исследования используются в учебном процессе в Пермском государственном национальном исследовательском университете, Пермском государственном аграрно-технологическом университете при преподавании дисциплин «Финансовая среда предпринимательства и предпринимательские риски», «Экономическая безопасность», «Экономическая безопасность АПК» и др., а также в практической деятельности руководящим составом лесопромышленных организаций и оперативным составом служб ЭБ и ПК ГУ МВД России по Пермскому краю, что подтверждается актами внедрения.

**Публикации.** Основные результаты диссертационного исследования опубликованы в 13 научных работах общим объемом 14,94 п.л., в том числе в 6 статьях в рецензируемых изданиях, рекомендованных ВАК при Минобрнауки России, 1 монографии.

**Объем и структура диссертации.** Диссертация общим объемом 221 страница содержит 42 таблицы, 34 рисунка, состоит из введения, трех глав, заключения, списка литературы (224 наименований) и пяти приложений.

## II. ОСНОВНЫЕ ПОЛОЖЕНИЯ ДИССЕРТАЦИОННОЙ РАБОТЫ, ВЫНОСИМЫЕ НА ЗАЩИТУ

**1. Уточнен и расширен понятийный аппарат, даны авторские определения понятий: экономические форматы латентных преступлений, организации лесного хозяйства, скрытые экономические преступления; определены элементы, характеризующие процесс влияния уровня криминализации на деятельность организаций лесного хозяйства.**

*Организации лесного хозяйства (ЛХ) понимаются в работе как система хозяйствующих субъектов, занимающихся заготовкой, хранением, транспортировкой древесины, с учетом лесовосстановления, с целью производства продукции той или иной степени готовности.*

Исходя из этого определения под *экономическими форматами латентных преступлений* понимается категория характеристик, определяющих их пограничные значения, включающие в себя причины возникновения, признаки и формы участия в нарушении норм и правил, характеризующих деятельность организации. Причинами служат явления, обстоятельства, порождающие другие явления. Признаки представляют собой описание экономических фактов, позволяющих сделать вывод о наличии того или иного явления, а характеристика – это совокупность отличительных свойств какого-либо явления. Критерии оценки экономических форматов выступают как показатели определенных результатов от совершенного действия и лица, его совершившего.

Особое внимание в данном аспекте уделено *скрытой (латентной) экономической преступности в ЛХ*, под которой понимается *совокупность противоправных видов экономической деятельности, в результате которых может быть причинен ущерб организациям ЛХ, государству в виде упущенной выгоды, недополучения дополнительных налогов, увеличения прямых затрат на лесовосстановление от вырубki древесины, её хранения, транспортировки, которые не были отражены в регистрации фискальными органами, а также по возбужденным уголовным делам, по которым преступления остались нераскрытыми.*

На рисунке 1 представлены основные составляющие лесного хозяйства.

Выделенные на рисунке элементы с большей вероятностью подвержены воздействию преступных посягательств экономического характера. В блоках содержатся авторские элементы, наиболее значимые для настоящего исследования.

Отмечено, что преступления в сфере ЛХ на современном этапе происходят в комплексе и с учетом других экономических преступлений,



таких как взяточничество, коррупция, превышение должностных полномочий, переходящих порой в организованное преступное сообщество.



Рисунок 1 – Основные составляющие лесного хозяйства

Латентная преступность осложняет процесс выявления и раскрытия всего комплекса экономических преступлений.

**2. Выявлены противоречия в организации и функционировании экономических процессов в лесном хозяйстве; определены экономические форматы, доминирующие в системе характеризующих их принципов и факторов, влияющих на уровень криминализации в сфере лесного хозяйства.**

Анализируемый в работе Приволжский федеральный округ и его регионы характеризуются значительным количественным составом земли различного назначения. Площадь лесов, расположенных на землях Пермского края, составляет 10172,7 тыс. га, или 63,49 % общей площади лесов края. Причем по всем лесным районам доля эксплуатационных лесов Пермского края составляет 85,2 % от площади лесов, а доля защитных лесов – 14,8 %. Значительные лесные массивы Пермского края являются «привлекательными» для незаконного бизнеса, а большие расстояния в крае снижают возможность контроля лесов. Основная масса преступлений, связанных с ЛХ, приходится на незаконную рубку леса, что показано в таблице 1.

**Таблица 1 – Динамика латентности и безвозвратных потерь в ЛХ Пермского края\***

Год	Выявляемость			Латентность		Взыскание ущерба				Безвозвратные потери в ЛХ		
	Всего, количество	Винный установлен, количество	%	Всего, количество	%	Размер ущерба всего, млн. руб.	Размер ущерба, подлежащий взысканию, млн руб.		Оплачено ущерба		всего, млн руб.	%
							всего	ущерб на 1 латентное преступление	млн руб.	%		
2008	1439	555	38,6	<b>884</b>	<b>61,4</b>	461,3	28,0	<b>0,52</b>	4,3	15,4	<b>457,0</b>	<b>99,1</b>
2009	1490	552	37,1	<b>938</b>	<b>62,9</b>	619,4	35,7	<b>0,66</b>	13,5	37,8	<b>605,9</b>	<b>97,8</b>
2010	1416	457	32,3	<b>959</b>	<b>67,7</b>	627,6	37,1	<b>0,65</b>	4,8	12,9	<b>622,8</b>	<b>99,2</b>
2011	1043	500	47,9	<b>543</b>	<b>52,1</b>	430,6	32,0	<b>0,79</b>	6,4	20,0	<b>424,2</b>	<b>98,5</b>
2012	1052	529	50,3	<b>523</b>	<b>49,7</b>	401,9	36,7	<b>0,77</b>	8,3	22,6	<b>393,6</b>	<b>97,9</b>
2013	786	436	55,5	<b>350</b>	<b>44,5</b>	333,7	69,6	<b>0,95</b>	30,1	43,2	<b>303,6</b>	<b>91,0</b>
2014	585	389	66,5	<b>196</b>	<b>33,5</b>	195,4	67,5	<b>0,99</b>	52,7	78,1	<b>142,7</b>	<b>73,0</b>
2015	450	338	75,1	<b>112</b>	<b>24,9</b>	183,1	94,9	<b>1,63</b>	36,5	38,5	<b>146,6</b>	<b>80,0</b>
2016	431	320	74,2	<b>111</b>	<b>25,8</b>	182,9	107,4	<b>1,64</b>	82,8	77,1	<b>100,1</b>	<b>54,7</b>
2017	516	421	81,6	<b>95</b>	<b>18,4</b>	539,8	53,9	<b>5,68</b>	21,8	40,4	<b>518,0</b>	<b>95,9</b>
2018	544	437	80,33	<b>107</b>	<b>19,67</b>	547,5	54,7	<b>5,12</b>	22,5	41,1	<b>525,0</b>	<b>95,9</b>
Итого	9752	4934	50,59	<b>4818</b>	<b>49,41</b>	4523,2	562,8	<b>0,93</b>	283,7	50,4	<b>4239,5</b>	<b>93,7</b>

\* Таблица составлена автором на основе данных Министерства природных ресурсов Пермского края, собственных исследований и проработки многочисленных научных работ.

При этом «незаконная рубка» в составе других экономических преступлений носит в большинстве случаев латентный характер, имеет коммерческую направленность, связанную с попыткой получить сверхприбыль за счет хищения государственных активов или природных ресурсов.

Факторами экономической преступности в сфере ЛХ являются:

- несовершенство рыночных механизмов, которые обеспечивали бы эффективное распределение и использование природных, финансовых и материальных ресурсов;

- отсутствие надлежущей правовой базы, предусматривающей систему мер наказаний за совершение противоправных действий, направленных на незаконное уничтожение леса.

**3. Разработана методика оценки уровня криминализации на основе выделения системы показателей, расчета их корреляционной зависимости, развивающая традиционные подходы и существующую практику выявления латентных преступлений в сфере лесного хозяйства.**

В результате проведенного анализа в работе выявлено, что наряду с определенным снижением процента латентности безвозвратные потери имеют стабильные значения, достигнув в 2018 году один из самых высоких показателей.

Представленная в таблице 2 систематизация основных показателей криминальных посягательств в отрасли ЛХ Пермского края позволила выявить их значения в динамике за шесть лет.

**Таблица 2 – Основные показатели криминализации ЛХ в Пермском крае за 2013-2018 гг.\***

Показатели	2013	2014	2015	2016	2017	2018	+/-, % 2013/2018
Количество зарегистрированных правонарушений в ЛПК, всего	786	585	450	431	516	544	- 242 - 30,79
Административные правонарушения	142	116	84	97	146	153	+11 +7,74
Уголовные преступления	644	469	366	334	370	378	- 266 - 41,3
Количество уголовных дел, направленных в суд	191	142	116	113	105	103	- 88 - 46,07
Количество выявленных лиц (привлеченных к уголовной ответственности)	228	172	147	146	132	130	- 98 - 42,98
Количество приостановленных уголовных дел по п.1 ст. 208 УПК РФ	453	327	250	221	265	271	- 182 - 40,17
Ущерб, млн руб.	333,7	195,4	183,1	182,9	539,8	547,5	+ 213,8 + 64,07
Взысканный ущерб, млн руб.	30,1	52,7	36,5	82,8	21,8	22,5	- 7,6 - 25,25
Количество зарегистрированных юр. лиц, ИП в сфере ЛХ	2148	2130	2012	2034	1954	1929	- 219 - 10,11
Уровень безработицы в сельской местности, тыс. чел.	8,8	8,2	9,6	6,2	5,7	5,6	- 3,2 - 36,36
Заготовка необработанных лесоматериалов, млн м <sup>3</sup>	3,2	3,2	3,0	3,5	3,4	3,3	+ 0,1 + 3,13

\* Таблица составлена на основе данных ГИЦ МВД РФ в 2019 г.

В процессе анализа автором определены показатели чувствительности ущерба к изменениям показателей криминализации ЛХ, которые представлены в таблице 3.

**Таблица 3 – Анализ чувствительности ущерба к изменениям показателей криминализации ЛХ \***

№ п/п	Показатели	Ковариация к ущербу	Коэффициент чувствительности	Модуль коэффициента чувствительности	Доля коэффициента чувствительности
1	Количество зарегистрированных правонарушений в ЛХ, всего	4399652	0,000228883	0,000228883	3%
2	Административные правонарушения	2820200	0,000146715	0,000146715	2%
3	Уголовные преступления	1579452	0,000082168	0,000082168	1%

№ п/п	Показатели	Ковариация к ущербу	Коэффициент чувствительности	Модуль коэффициента чувствительности	Доля коэффициента чувствительности
4	Количество уголовных дел, направленных в суд	-269172	-0,0000140031	0,0000140031	0%
5	Количество выявленных лиц (привлеченных к уголовной ответственности)	-438680	-0,000022821	0,000022821	0%
6	Количество приостановленных уголовных дел по п.1 ст. 208 УПК РФ	1848624	0,000096171	0,000096171	1%
7	Количество зарегистрированных юридических лиц, ИП в сфере ЛХ	-4281168	-0,000222719	0,000222719	3%
8	Уровень безработицы в сельской местности, чел.	-108258000	-0,005631908	0,005631908	82%
9	Заготовка необработанных лесоматериалов, тыс. м <sup>3</sup>	8023200	0,000417391	0,000417391	6%

\* Таблица составлена на основе данных исследований автора.

**Таблица 4 – Матрица корреляций для объясняющих показателей (пп. 1–6)\***

	Количество зарегистрированных правонарушений в ЛХ, всего	Административные правонарушения	Уголовные преступления	Количество уголовных дел, направленных в суд	Количество выявленных лиц (привлеченных к уголовной ответственности)	Количество приостановленных уголовных дел по п.1 ст. 208 УПК РФ	Ущерб, млн руб.
Количество зарегистрированных правонарушений в ЛХ, всего	1	0,68	0,99	0,95	0,93	0,99	0,25
Административные правонарушения	0,68	1	0,55	0,42	0,38	0,6	0,84
Уголовные преступления	0,99	0,55	1	0,98	0,97	1	0,1
Количество уголовных дел, направленных в суд	0,95	0,42	0,98	1	1	0,97	-0,06
Количество выявленных лиц (привлеченных к уголовной ответственности)	0,93	0,38	0,97	1	1	0,95	-0,09
Количество приостановленных уголовных дел по п.1 ст. 208 УПК РФ	0,99	0,6	1	0,97	0,95	1	0,16
Ущерб, млн руб.	0,25	0,84	0,1	-0,06	-0,09	0,16	1

\* Таблица составлена на основе данных исследований автора

Для анализа корреляций между объясняемой и объясняющими переменными составлена матрица (табл. 4).

Количественной мерой уровня криминализации лесного хозяйства Пермского края автором выбран нанесенный ущерб экономике региона, что позволяет считать данный показатель объясняемой переменной.

Поскольку статистические данные о факторах, явно или косвенно относящихся к ЛХ, имеются в открытом доступе всего за 5 лет, в работе сокращено число переменных до четырех.

В ходе анализа множества переменных, имеющих явное и косвенное отношение к лесному хозяйству, выделены 4 объясняющие переменные (табл. 4). При поиске регрессионного уравнения, описывающего связь между объясняющими переменными (таблица 5, п.п. 1–4) и объясняемой переменной – ущербом (таблица 5, п. 5), принято допущение о том, что постоянная константа в уравнении регрессии будет равна нулю, так как найти ей экономическую интерпретацию довольно сложно.

**Таблица 5 – Предполагаемые показатели для определения искомой формулы\***

№ п/п	Показатели и обозначения	2013 г.	2014 г.	2015 г.	2016 г.	2017 г.	
<b>Объясняющие переменные</b>							
1	Административные правонарушения в ЛХ, всего	$X_{АП}$	142	116	84	97	146
2	Количество зарегистрированных юридических лиц, ИП в сфере ЛХ, ед.	$X_{ЮлиИП}$	2148	2130	2012	2034	1954
3	Уровень безработицы в сельской местности, десятков чел.	$X_{УБСМ}$	880	820	960	620	570
4	Заготовка необработанных лесоматериалов, тыс. м <sup>3</sup>	$X_{ЗНЛМ}$	3200	3200	3000	3500	3400
<b>Объясняемая переменная</b>							
5	Ущерб, млн руб.	$Y_{ущерб}$	333,7	195,4	183,1	182,9	539,8

\* Таблица составлена и рассчитана на основании собственных исследований автора.

С математической точки зрения постоянный коэффициент представляет собой значение ущерба при равных нулю всех объясняющих показателей как некий базовый уровень ущерба в сфере ЛХ или ущерб, вызванный некими прочими факторами, не учитываемыми в искомой формуле. Автором отмечено, что исходных данных недостаточно, чтобы построить уравнение с большим числом объясняющих переменных. Объектом посягательства является лес на корню (деловая древесина), что, несомненно, будет отражено на ущербе для лесного хозяйства.

С учетом принятого допущения о нулевой константе в уравнении регрессии выполнен регрессионный анализ исходных данных (табл. 5) с помощью пакета «Анализ данных» в MS Excel и найдены следующие

значения коэффициентов при объясняющих переменных:  $a_1 = 6226,562$ ;  $a_2 = -1632,209$ ;  $a_3 = 101,256$ ;  $a_4 = 654,511$ .

Итоговая формула определения уровня криминализации ЛХ с учетом округления коэффициентов при объясняющих переменных до целых значений (на примере Пермского края) получилась следующая:

$$Y_{\text{ущерб}} = 6227 \cdot X_{\text{АП}} - 1632 \cdot X_{\text{ЮлиИП}} + 1013 \cdot X_{\text{УБСМ}} + 655 \cdot X_{\text{ЗНЛМ}}. \quad (1)$$

При каждой объясняющей переменной стоят разнознаковые множители, которые имеют следующую интерпретацию: если множитель положительный, то существует прямо пропорциональная связь между уровнем ущерба в ЛПК и данным показателем; если множитель отрицательный, то связь обратно пропорциональная.

Важно, что множители при выбранных объясняющих показателях имеют вполне логичное объяснение, что является предварительным подтверждением корректности и достоверности полученной формулы (1).

Прямо пропорциональная связь установлена между уровнем ущерба  $Y_{\text{ущерб}}$  и количеством административных правонарушений в ЛХ ( $X_{\text{АП}}$ ), количеством заготовленных необработанных лесоматериалов ( $X_{\text{ЗНЛМ}}$ ), а также числом безработных лиц, проживающих в сельской местности ( $X_{\text{УБСМ}}$ ). Другими словами, если будет расти любой из этих показателей, то это будет сказываться на росте преступлений и наносимом региону ущербе. Согласно формуле (1), при потере работы 10 человеками ущерб ожидаемо вырастет на 101 тысячу рублей (единица измерения переменной  $X_{\text{УБСМ}}$  – десятки людей), что вполне естественно, так как при росте числа безработных будет наблюдаться рост криминализации во всех сферах, таких как АПК и ЛХ, присущих сельской местности.

Обратно пропорциональная связь установлена между уровнем ущерба  $Y_{\text{ущерб}}$  и количеством зарегистрированных юридических лиц и индивидуальных предпринимателей в сфере ЛХ ( $X_{\text{ЮлиИП}}$ ), то есть если число законных предпринимателей увеличивается, то это сказывается на уменьшении наносимого ущерба. Так, по формуле (1), при официальной регистрации одного юридического или физического лица, зарегистрированного в качестве индивидуального предпринимателя, ожидаемый ущерб уменьшится на 1 632 (один миллион шестьсот тридцать две) тысячи рублей.

Это имеет если не вполне логическое объяснение (частично это можно было бы объяснить тем, что размеры штрафов для юридических лиц и индивидуальных предпринимателей многократно больше, чем для простых физических лиц, совершивших правонарушения и преступления), то вполне логичный вывод о том, что для снижения уровня криминализации в ЛХ и размера ущерба требуются адресная поддержка и стимулирование малого и среднего предпринимательства в сфере ЛХ.

Подобный вывод может показаться и вполне очевидным, однако он получен не на основе умозрительных рассуждений, а на основе матема-

тического анализа статистических данных, что имеет больший убедительный вес при обосновании государственных или муниципальных программ развития экономики.

Согласно статье 260 Уголовного кодекса РФ «Незаконная рубка леса», значительным размером ущерба признается ущерб, превышающий 5 тысяч рублей, крупным размером – 50 тысяч рублей, особо крупным – 150 тысяч рублей. Важно, что ущерб исчисляется согласно утвержденным Постановлением Правительства РФ от 08.05.2007 № 273 (ред. от 11.10.2014, с изм. от 02.06.2015) таксам и методикам, в которых в отношении лесонасаждений, не имеющих особого охраняемого статуса, применяется такса равная 50.

Поскольку статистические показатели ущерба в ЛХ публикуются за год, а в календарном году 247 рабочих дней, можно считать, что ущерб, наносимый каждый рабочий день в размере, не превышающем 5 тысяч рублей, будет допустимым:  $247 \text{ дней} \times 5 \text{ 000 рублей} \times 50 \text{ (размер таксы)} = 61,75 \text{ млн рублей}$ . До этого значения ущерб определяется как допустимый.

Аналогично в работе определены границы для каждой категории:

$247 \text{ дней} \times 50 \text{ 000 рублей} \times 50 \text{ (размер таксы)} = 617,5 \text{ млн рублей}$ .

До этого значения ущерб значительный;

$247 \text{ дней} \times 150 \text{ 000 рублей} \times 50 \text{ (размер таксы)} = 1 \text{ 852,5 млн рублей}$ .

До этого значения ущерб крупный;

свыше 185 250 тысяч рублей. Ущерб особо крупный (табл. 6).

**Таблица 6 – Пороговые значения уровня криминализации в ЛХ\***

Ущерб в ЛХ, млн руб.	до 61 750	до 617 500	до 1 852 500	свыше 1 852 500
Категория ущерба в ЛХ	Допустимый ущерб	Значительный ущерб	Крупный ущерб	Особо крупный ущерб
Уровень криминализации ЛХ	Приемлемый уровень криминализации ЛХ	Значительный уровень криминализации ЛХ	Критический уровень криминализации ЛХ	Катастрофический уровень криминализации ЛХ

\* Таблица составлена и рассчитана на основании собственных исследований автора.

В ходе исследования установлено, что в России применяются средства контроллинга по выявлению латентных преступлений в сфере ЛХ. К ним относятся экспедиционные обследования, лесопатологический мониторинг, прямая горячая линия, приложение для смартфонов, авиасъемка, космическая съемка, дистанционный мониторинг.

Выявленные схемы хищений в лесном хозяйстве представлены на рисунках 2 и 3.

Большинство современных средств мониторинга являются дорогостоящими, но с быстрым сроком окупаемости.

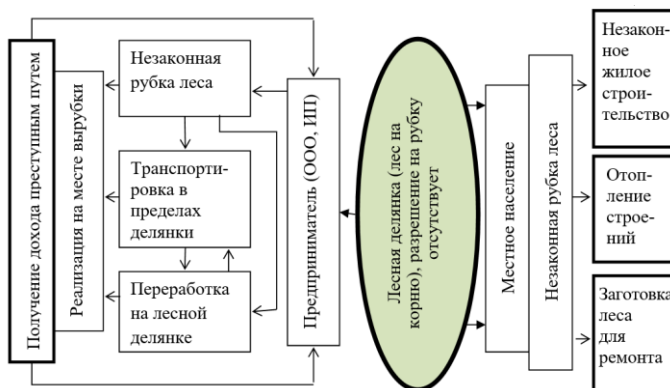


Рисунок 2 – Схема хищений на основе самовольной рубки леса



Рисунок 3 – Схема хищения субсидий на приобретение основных производственных фондов в ЛХ

4. Обоснована система мероприятий по снижению латентной преступности, имеющая стратегическое значение и включающая организационные мероприятия, мероприятия по повышению эффективности деятельности федерального лесного надзора (охраны) и пресечению незаконных заготовок и оборота древесины по декриминализации сферы лесного хозяйства; раскрыты особенности применения предлагаемых мер в сфере лесного хозяйства.

Автором разработаны стратегические мероприятия по декриминализации сферы ЛХ, эффективность которых зависит от взаимодействия заинтересованных межведомственных органов.



Предложенный план мероприятий содержит десять основных пунктов, которые способствуют совершенствованию правового регулирования, организационные мероприятия, мероприятия по повышению эффективности деятельности федерального лесного надзора (охраны) и пресечению незаконных заготовок и оборота древесины. Каждый пункт рассчитан автором по сроку реализации. Выявлены основные статьи затрат по каждому из рассматриваемых направлений. Особое внимание уделено мотивационной работе с жителями муниципальных районов с использованием дополнительных финансовых ресурсов (рис. 4).



Рисунок 4 – Стратегические мероприятия по снижению латентной преступности в системе ЛХ

Современные средства мониторинга и контроллинга преступлений в сфере ЛХ работают малоэффективно в силу ряда причин. В первую очередь это касается деятельности таких органов, как Рослесхоз, ФБУ «Российский центр защиты леса», ФБУ «Авиалесоохрана».

К экономическим методам выявления латентных преступлений относятся экономический анализ бухгалтерской отчетности, предполагающий оценку экономической деятельности предприятия. То есть в лесном хозяйстве при изучении документов организаций, занимающихся лесопильной деятельностью, следует обратить внимание на движение средств, оформление первичной документации, сравнение экономических показателей.

Уровень криминализации экономики в сфере лесного хозяйства требует более жестких и оперативных мер борьбы с браконьерством, выработки методов оценки ущерба государству от криминальной экономической деятельности в данной отрасли. Для отличия категорий уровня криминализации от уровня ущерба в работе используются критерии для классификации рисков по уровню ущерба: приемлемый, значительный, критический и катастрофический.

Таким образом, обладая знаниями о структуре и методах совершения преступлений в лесном хозяйстве, данными о развитии отрасли, можно обнаружить, оценить и зачастую предотвратить преступные намерения в отрасли.

**5. Предложен организационно-экономический механизм противодействия криминализации в сфере лесного хозяйства, способствующий эффективной реализации мероприятий стратегического характера с участием надзорных органов, заинтересованных в снижении латентной преступности и сокращении ущерба от незаконной рубки лесов.**

На основе стратегических мероприятий разработан механизм противодействия криминализации в сфере ЛХ, показанный на рисунке 5.

Логическая последовательность действий при функционировании механизма следующая:

а) Государственная Дума (1) принимает пакет законов (7), обеспечивающих работу заинтересованных ведомств (2, 3 и 5);

б) МВД РФ (3) обеспечивает работу подчиненных структур (8 и 11);

в) Минприроды РФ (2) обеспечивает работу Минприроды субъектов Федерации (4);

г) Минобрнауки (5) через вузы, центры повышения квалификации и пр. с привлечением профессорско-преподавательского состава, специализирующегося в области экономической безопасности, осуществляет повышение квалификации кадров (10) элементов 2, 3, 4, 8, 9 и 11;

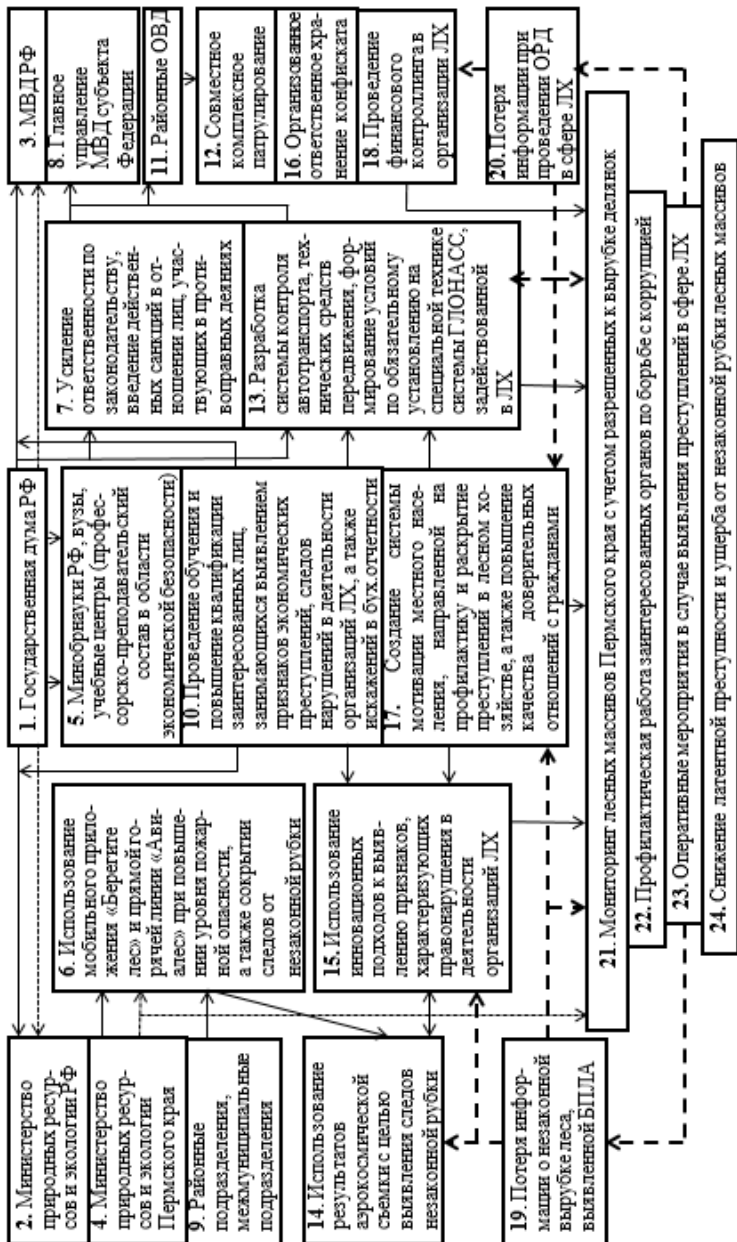


Рисунок 5 – Модель механизма противодействия криминализации в сфере ЛХ

д) С использованием результатов аэрокосмической съемки (14), информации от мобильных приложений «Берегите лес» или «Авиа-лес» (6), а также инновационных подходов к выявлению правонарушений в ЛХ (15) проводятся оперативные мероприятия (23) после мониторинга (21) с учетом профилактической работы заинтересованных лиц (22);

е) Администрация муниципального района (9), по заранее разработанному графику, используя ресурсы элементов 6, 14 и 15, осуществляет патрулирование лесных массивов;

ж) Районные ОВД (11), используя собственные ресурсы (УР, УИП, ГИБДД, СО и др.), осуществляют оперативно-разыскную деятельность, консолидируют информацию о месте нахождения специальной техники (13), совместное патрулирование (12) с привлечением доверенных лиц (17), иницируют финансовые проверки (18) и через элементы 21, 22 и 23 снижают латентную преступность (24), при необходимости осуществляется ответственное хранение конфиската (16);

з) При обнаружении потери информации от элемента 23 через элементы 19 и 20 информация дорабатывается в элементах 13, 14, 15, 17 и 18. Для определения причины ее потери и связи с коррупционной составляющей через элемент 21 информация поступает на проверку к элементам 22 и 23 с целью принятия мер по возбуждению или отказу в возбуждении уголовных дел;

и) При корректной работе всех элементов (с 1 по 23 включительно) мы прогнозируем снижение латентной преступности и ущерба от противоправных действий в сфере ЛХ.

Предложенная в работе система мер противодействия криминализации в сфере ЛХ поможет снизить уровень латентной преступности в регионе. Важно отметить, что данные меры будут наиболее эффективны при участии государства, межведомственных органов, а также тесном взаимодействии с населением внегородских территорий. При этом стратегические мероприятия с учетом их реализации будут выполнять профилактическую функцию и способствовать выявлению латентных преступлений и оптимизации расходов на лесоохрану, а также вовлекать граждан в лесоохранную деятельность. Все мероприятия возможно масштабировать внутри страны. Модель интеграции заинтересованных ведомств по борьбе с правонарушениями в сфере ЛХ адаптируема для любых территорий Российской Федерации, является универсальной.

### III. ЗАКЛЮЧЕНИЕ

Предлагаемые автором диссертации технологии финансового, технического, правового мониторинга объектов лесного хозяйства, включающие в себя проверку финансово-отчетной документации, анализ финансово-экономической деятельности, комплексную ревизионную деятельность в сфере ЛХ, оперативные мероприятия МВД, ФСБ по предотвращению финансовых нарушений, обследование арендуемых лесных участков, мест переработки и сбыта готовой продукции ЛХ, проверку выполнения указаний об устранении нарушений финансовой дисциплины, способствуют пополнению бюджетной системы денежными средствами и обеспечению контроля.

Подготовленные методические рекомендации и предлагаемые мероприятия, обоснованные с учетом их адаптации и реализации, будут способствовать объективной оценке и снижению степени ущерба, а также сокращению уровня криминализации, т.е. выявлению и предотвращению незаконной рубки лесных насаждений, исполнению требований лесного законодательства по учету и транспортировке древесины, взаимодействию по вопросам взыскания в принудительном порядке административных штрафов и возмещения в установленном порядке вреда, причиненного лесам незаконными рубками.

### IV. СПИСОК РАБОТ, ОПУБЛИКОВАННЫХ ПО ТЕМЕ ДИССЕРТАЦИИ

#### **Статьи в журналах и изданиях, рекомендованных ВАК Минобрнауки РФ**

1. Толпышев, Г. В. Экономические форматы проявления латентных преступлений в сфере лесного хозяйства / Г. В. Толпышев, А. Г. Светлаков // Микроэкономика. – 2016. – № 12 (66). – С. 14–17 (0,19 п.л.).
2. Толпышев, Г. В. Методический инструментарий оценки уровня криминализации в сфере лесного хозяйства / Г. В. Толпышев, А. Г. Светлаков // Пермский аграрный вестник. – 2017. – № 4 (70) – С. 22–24 (0,19 п.л.).
3. Толпышев, Г. В. Механизм декриминализации в сфере лесного хозяйства / Г. В. Толпышев, А. Г. Светлаков // Вестник Московского университета МВД России. – 2017. – № 1(25). – С. 256–260 (0,6 п.л.).
4. Толпышев, Г. В. Особенности формирования потерь (убытков) в деятельности лесопромышленного комплекса организации / Г. В. Толпышев, А. Г. Светлаков // Финансовая экономика. – 2018. – № 5(ч. 6). – С. 749–752 (0,19 п.л.).

5. Толпышев, Г. В. Методика оценки уровня криминализации в сфере лесного хозяйства / Г. В. Толпышев // Финансовая экономика. – 2019. – № 2 (ч.1) – С. 89–92 (0,19 п.л.).

6. Толпышев, Г. В. К вопросу о совершенствовании системы выявления латентных преступлений в лесном хозяйстве / Г. В. Толпышев // Вестник Алтайской академии экономики и права. – 2019. – № 3 (ч.2). – С. 215–224 (0,2 п.л.).

### **Монография**

7. Толпышев, Г. В. Обеспечение экономической безопасности ЛХ: монография / Г. В. Толпышев; Министерство сельского хозяйства РФ; ФГБОУ ВО «Пермский государственный аграрно-технологический университет им. акад. Д.Н. Прянишникова». – Пермь: Прокрость, 2019. – 201 с. – 12,56 п.л.

### **Публикации в иных изданиях**

8. Толпышев, Г. В. Теневые явления в экономике / А. Г. Светлаков, О. Н. Писарева Г. В. Толпышев // Экономика АПК Предуралья: науч.-практ. журнал. – Пермь: ПГСХА, 2004. – № 2(4). – С. 61-63 (0,19 п.л.).

9. Толпышев, Г. В. Организация экономической безопасности предприятия АПК / А. Г. Светлаков, Г. В. Толпышев, Ю. Л. Михайлов // Экономика АПК Предуралья: науч.-практ. журнал. – Пермь: ПГСХА, 2005. – № 1(5). – С. 133-135. – (0,3 п.л. в т.ч. автора 0,15 п.л.).

10. Толпышев, Г. В. Реалии и перспективы обеспечения безопасности, сохранности лесных массивов ЛХ / Г. В. Толпышев, А. Г. Светлаков // Экономическая безопасность: Проблемы, перспективы, тенденции развития: сборник статей II Международной научно-практической конференции (часть 1). – Пермь, 2015. – С. 181-184 (0,19 п.л.).

11. Толпышев, Г. В. Правовые вопросы обеспечения законности производства рубки древесины в лесном хозяйстве / Г. В. Толпышев // Экономика АПК Предуралья: ежегодный сборник научных трудов. – Пермь: ПГСХА, 2016. – С. 159-161 (0,3 п.л.).

12. Толпышев, Г. В. Механизм декриминализации в сфере лесного хозяйства / Г. В. Толпышев // Международная студенческая конференция «В мире научных открытий». – Ульяновск: Изд-во ФГБОУ ВО «Ульяновский ГАУ», 2017 (20,5 п.л. в т.ч. автора 1,56 п.л.).

13. Толпышев, Г. В. Латентная преступность как неочевидное проявление криминализации лесного хозяйства / Г. В. Толпышев // Экономическая безопасность: Проблемы, перспективы, тенденции развития: сборник статей II Международной научно-практической конференции. Часть 1. – Пермь, 2017. – С. 361-369 (0,19 п.л.).

